



บริษัท มีเดีย ออฟ กรีน กรุ๊ป จำกัด

E-mail:vegetables53@gmail.com

ผักเศรษฐกิจ

50.-

นิตยสารส่งเสริมการผลิตและการตลาดผักอย่างมืออาชีพ

รหัส 02/27 กันยายน 2554



ฟาร์มเห็ดบุรพา ต้นแบบธุรกิจฟาร์มเห็ดครบวงจร

คณะเมืองง่าโม ผลผลิต 5 ตัน/ไร่

เจียไต๋ จัดกลยุทธ์เชิงรุก บุคคลาตเมล็ดพันธุ์ภูมิภาคอาเซียน

เทศบาลเมืองแก่งตุ้ง ต้นแบบโครงการเมืองคาร์บอนต่ำ



ปลูกพริกจินดา มัน บ่อนตลาดขอนแก่น 45 บาท/กก.

ปลตหนี้ 1.6 ล้าน
ต่อยัพฒตลตมถั่ง 11 ไร่

คู่มือจรรยา



บริษัท เอ.พี.เบสท์ โปรดักส์ จำกัด
โทร. 0-2551-3605, 0-2551-3370

ผลิตภัณฑ์เทคโนโลยีจากธรรมชาติ สำหรับ... กส่วยไข่ ไข่ดอกไข่ประดับ พืชผักพืชไร่และไม้ผล
ไม่ต้องผสมยาฆ่าเชื้อรา สารจับใบ ฮอโมนอาหารเสริมโคเอนซัยม์ ปลอดภัยไร้กลิ่นเหม็น



กระเทียมไข่ สีสั่งเชื้อรา แคตชีโร

ผลปฏิกายของจางจวง เมล็ดพริก

ดอกคก คิตตยอสน้อง

ลูกคกเงิงแวง ไม้พุดจวง

ผลจาง คิวมัน พุงภาคี

ภาพรวมของบรหรมผลิตจรรยา

คู่มือจรรยา คู่มือบ้าน คู่มือสวน คู่มือทุเรียน คู่มือปลอกกษ ใต้พลจรง

เทศบาลเมืองแกลง

ต้นแบบโครงการ เมืองคาร์บอนต่ำ ลดภาวะโลกร้อน

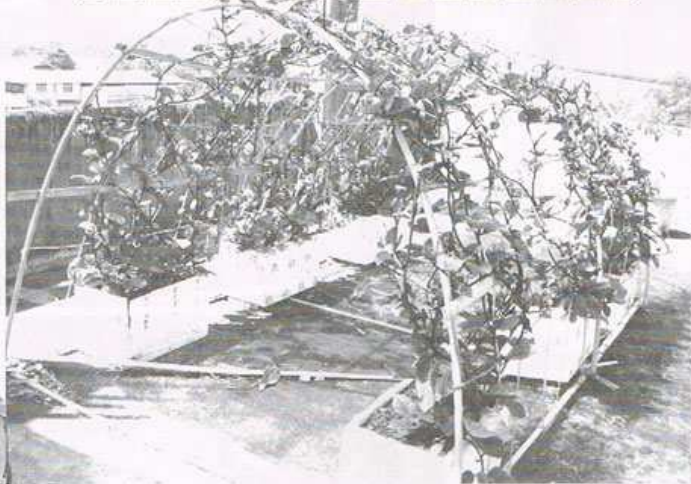


คุณสมชาย จรรย์เจริญ

กระแสความตื่นตัวเรื่องของภาวะโลกร้อนในปัจจุบัน ที่หลายหน่วยงานออกมารณรงค์ให้ประชาชนช่วยกันอนุรักษ์ ธรรมชาติ ใช้องค์กุ่มค่ามากที่สุด โดยการนำกลับมาใช้ใหม่ หรือที่เรียกกันว่า “รีไซเคิล” นั้นเอง รวมถึงการแจกถุงผ้า เพื่อนำไปใช้แทนถุงพลาสติก แต่ก็ไม่รู้ว่าผู้ที่ใช้ถุงผ้ากันอยู่ใน ปัจจุบันนั้น มีจุดประสงค์เพียงแค่อะไรบ้าง ตามกระแสเท่านั้น หรือว่าตั้งใจจะใช้เพื่อช่วยลดภาวะโลกร้อนจริงๆ ก็ไม่ทราบเช่น กัน แต่มีหน่วยงานราชการแห่งหนึ่งใน อ.แกลง จ.ระยอง ที่ เล็งเห็นถึงความสำคัญในเรื่องนี้ และเริ่มลงมือปฏิบัติอย่าง จริงจังจนเป็นรูปธรรมที่เห็นได้ชัดเจน

สำนักงานเทศบาลตำบลเมืองแกลง อ.แกลง จ.ระยอง โดยคุณสมชาย จรรย์เจริญ นายกเทศมนตรีตำบลเมืองแกลง เล็งเห็นถึงความสำคัญในเรื่องนี้เป็นอย่างยิ่ง และหวังอยาก จะเห็นเมืองแกลงเป็นเมืองที่น่าอยู่ พร้อมทั้งช่วยลดภาวะก๊าซ เรือนกระจกที่นับวันยิ่งจะเพิ่มมากขึ้น จึงได้จัดทำ โครงการเกี่ยวกับ พลังงานและสิ่งแวดล้อมขึ้น

คุณสมชาย กล่าวว่า เริ่มต้นทำโครงการเกี่ยวกับ พลังงานและสิ่งแวดล้อมมาตั้งแต่ปี 2545 มีวัตถุประสงค์เพื่อ ช่วยอนุรักษ์ทรัพยากรธรรมชาติ เพิ่มพื้นที่สีเขียวให้มากยิ่งขึ้น พัฒนาพื้นที่รกร้างว่างเปล่าให้เกิดประโยชน์ ทำให้บ้านเมือง น่าอยู่ ประชาชนจะได้มีชีวิตความเป็นอยู่ที่ดี นอกจากนี้ การ คมนาคมก็ถือว่าเป็นอีกตัวการหนึ่งที่ทำให้เกิดก๊าซเรือนกระจก ทางเทศบาลจึงแก้ปัญหาดังกล่าว โดยการนำรถโดยสาร

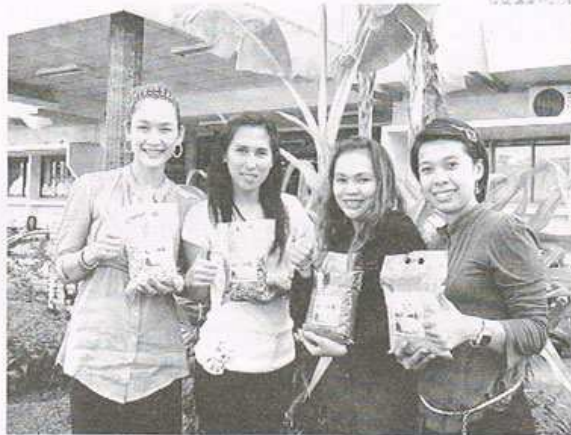


สาธารณะของเทศบาลฯ ที่เรียกกันในชุมชนว่า “ขนส่งเมืองแกลง” หรือ ขสมก. ออกมาให้บริการประชาชน เพื่อลดการนำรถส่วนตัวออกมาใช้งาน ซึ่งจะช่วยลดปริมาณก๊าซคาร์บอนไดออกไซด์ได้ประมาณ 33 กิโลกรัม/วัน/คัน พร้อมทั้งช่วยลดปัญหาการจราจรอีกด้วย

สำหรับการดำเนินโครงการดังกล่าว ทางเทศบาลฯ ได้นำมาตรฐาน ISO 14001 มาปรับใช้ โดยให้หน่วยงานของเอกชนเข้ามาตรวจสอบ หลังจากที่ทำอยู่ประมาณ 2-3 ปี จนกระทั่งประสบความสำเร็จในที่สุด หลังจากปรับปรุงฟื้นฟูทุกอย่างจนเข้าที่ ทำให้เทศบาลฯ ได้รับการรับรองเรื่อง “การจัดการพลังงานและสิ่งแวดล้อม” จากสถาบันวิจัยวิทยาศาสตร์และเทคโนโลยีแห่งประเทศไทย (วว.) ติดต่อกันมาเป็นปีที่ 6 แล้ว

คุณสมชาย กล่าวอีกว่า หลังจากที่ทำโครงการเกี่ยวกับการจัดการพลังงานและสิ่งแวดล้อมมานานหลายปีจนเริ่ม “ตกผลึกทางความคิด” ว่าการที่จะพัฒนาชุมชนให้เป็นเมืองน่าอยู่นั้น สิ่งที่สำคัญก็คือ “การกินดีอยู่ดี” ซึ่งในช่วงแรกที่ทำไม่ได้สนใจเรื่องของการกินเลย จะมุ่งไปในเชิงมหภาคทั้งหมด เช่น ปลูกต้นไม้ยืนต้น การจัดการขยะมูลฝอยและอนุรักษ์ฟื้นฟูแหล่งน้ำ

หลังจากนั้น จึงได้ศึกษาข้อมูลด้านเศรษฐกิจของ จ.ระยอง ในปี 2552 พบว่ารายได้ของประชาชนในจังหวัดโดยเฉลี่ยมีสูงถึง 1 ล้านบาท/คน/ปี ปรากฏว่า 98 % เป็นรายได้ที่มาจากภาคอุตสาหกรรม ที่เหลืออีก 2 % เป็นรายได้ที่มาจากภาคเกษตรกรรมและที่น่าตกใจก็คือว่าพื้นที่ในการปลูกข้าวซึ่งเป็น



ประชาชนบริโภคข้าวที่ผลิตเองภายในชุมชน ภายได้สัญลักษณ์ “ตราข้าวแกลง” มีทั้งข้าวกล้องหอมมะลิ ข้าวกล้องมะลิแดง ข้าวกล้องมะลิ 3 สี ข้าวกล้องผสมข้าวกล้องธัญพืช และจมูกข้าวมะลิแดง ซึ่งก็ถือว่าได้รับการตอบรับที่ดีทั้งจากคนในชุมชนและนักท่องเที่ยวที่ผ่านไปมาเป็นอย่างดี

นอกจากนี้ ยังส่งเสริมให้ประชาชนปลูกผักไว้รับประทานเอง โดยใช้พื้นที่ว่างบริเวณบ้าน คาดฟ้า หรือระเบียง เพื่อจะได้มีผักสดๆ ปลอดสารพิษไว้รับประทาน โดยที่ไม่ต้องไปซื้อจากตลาด ถ้ามีมากก็สามารถแบ่งไปจำหน่ายได้ ซึ่งทางเทศบาลมีสวนผักลอยฟ้าไว้ให้ผู้ที่สนใจไปศึกษาดูงานด้วย

คุณสมชาย กล่าวเพิ่มเติมว่า เทศบาลได้รับการแต่งตั้งจากสมาคมสันนิบาตเทศบาลแห่งประเทศไทย (UN-HABITAT) และสถาบันสิ่งแวดล้อมไทย ให้เป็น “ศูนย์ประสานงานเครือข่ายการเรียนรู้ ด้านการจัดการเมืองและสิ่งแวดล้อม ประจำภาคตะวันออก” (Eastern Regional Coordinating Center) ภายได้โครงการส่งเสริมชมรมวิสาหกิจชุมชนและสิ่งแวดล้อม เพื่อรองรับแผนการกระจาย

อาหารหลักที่ทุกคนจะต้องบริโภคทุกวันมีเพียงแค่ 2 % เท่านั้น ส่วนพื้นที่ในการปลูกผักมีน้อยมากจนไม่สามารถคิดเป็นเปอร์เซ็นต์ได้

เมื่อเป็นเช่นนี้ จะพัฒนาชุมชนให้เป็นเมืองน่าอยู่ได้อย่างไร เพราะหัวใจสำคัญคือการอยู่ดีกินดีแต่พื้นที่ในการทำเกษตรเพื่อผลิตอาหารมีน้อยมากซึ่งสาเหตุหลักๆ มาจากการถูกพืชพลังงานคุกคามพื้นที่อาหาร เช่น มีการปลูกยางพารามากถึง 60 % และเริ่มมีปาล์มน้ำมันเข้ามาส่วนพื้นที่ในการปลูกไม้ผลทุกชนิดมี 21 %

“ข้าวเป็นสิ่งที่ต้องกินกันทุกวันแต่ไม่มีใครปลูก ส่วนผักก็ไม่มีเลยต้องซื้อกินอย่างเดียว นี่หรือคือการพัฒนาเมือง ขนาดความมั่นคงทางอาหารยังติดลบเลย ซึ่งเป็นสิ่งที่ผมกังวลมาก ทั้งๆ ที่สมัยก่อน ราวๆ ปี 2500 อ.แกลงและ อ.บ้านค่าย เคยเป็นเมืองที่ผลิตข้าวส่งออกมาก่อน”

ด้วยเหตุนี้ คุณสมชายจึงมีแนวคิดในการส่งเสริมให้เกษตรกรในพื้นที่หันมาทำนากันมากขึ้น พร้อมทั้งรับซื้อข้าวเปลือกแล้วนำไปสีในโรงสีของเทศบาลเอง จากนั้นนำไปบรรจุถุงจำหน่ายภายในชุมชน สนับสนุนให้



อำนาจผู้องค์กรปกครองส่วนท้องถิ่น เมื่อวันที่ 26 ก.ย. 2550

ภายในศูนย์การเรียนรู้จะมีฐานต่างๆ ที่เป็นตัวช่วยหรือเครื่องมือในการกำจัดและคัดแยกขยะ แล้วนำไปใช้ให้เกิดประโยชน์สูงสุด เพื่อเป็นการรักษาสีเขียวสิ่งแวดล้อม และลดการใช้พลังงานสำหรับฐานการเรียนรู้ภายในศูนย์ประกอบด้วย

ฐานโรงคัดแยกขยะ จะมีสายพานคัดแยกขยะ 2 สายพาน เพื่อคัดแยกขยะที่เก็บมาจากชุมชน แยกเอาของที่สามารถนำกลับไปรีไซเคิลได้ออกก่อนที่จะนำไปฝังกลบ

ฐานโรงกากไขมันอัดก้อน หลังจากเทศบาลได้ออกเทศบัญญัติการติดตั้งถังดักไขมันปี 2549 เพื่อเป็นการควบคุมให้บ้านเรือนที่สร้างใหม่ ต้องติดตั้งถังดักไขมัน แล้วนำไขมันเหล่านั้นไปอัดแท่งใช้เป็นเชื้อเพลิงในการหุงต้มได้ ถ้าหากไม่ทำเช่นนั้น ไขมันที่ถูกปล่อยออกจากบ้าน โรงแรม โรงเรียน ฯลฯ ก็จะไหลลงท่อระบาย แล้วไหลลงสู่แม่น้ำประแส ซึ่งเป็นแม่น้ำสายสำคัญของเมืองแกลง ทำให้น้ำเน่าเสีย

ฐานโรงหมักก๊าซชีวภาพ การทำก๊าซชีวภาพจากขยะอินทรีย์เป็นการ

ส่งเสริมให้นำขยะอินทรีย์ ที่ย่อยสลายง่าย มาหมักให้กลายเป็นก๊าซชีวภาพและปุ๋ยอินทรีย์ โดยสามารถใช้ก๊าซชีวภาพแทนก๊าซหุงต้มได้ ปัจจุบันเทศบาลมีถังหมักอยู่ 4 ถัง และมีถังเก็บก๊าซที่ผลิตได้อีกหลายถัง เพราะเทศบาลมีโรงฆ่าสัตว์ จึงต้องใช้ก๊าซชีวภาพในการต้มน้ำร้อน ลวกขนหมู

ฐานโรงหมักน้ำจุลินทรีย์ การหมักน้ำจุลินทรีย์ถือเป็นอีกวิธีหนึ่งในการช่วยกำจัดเศษผักผลไม้ที่เหลือทิ้งจากบ้านเรือนและตลาดเพื่อลดการขนส่งลำเลียงไปที่หลุมฝังกลบ แล้วนำน้ำหมักนั้นไปใช้ประโยชน์ในชุมชนต่อไป ไม่ว่าจะเป็นใช้ดับกลิ่นในห้องน้ำ หรือบำบัดน้ำเสียเป็นต้น

ฐานโรงเลี้ยงหมูหลุม หมูเป็นสัตว์ที่กินเก่ง กินทุกอย่างเป็น “หมูขยะที่ไม่มัววันเต็ม” ใส่เศษอาหารที่เหลือทิ้งจากร้านอาหารเข้าไป หมูก็กินหมด หมูที่ทางเทศบาลเลี้ยง คือ หมูป่า ซึ่งวัตถุประสงค์ในการเลี้ยงหมูหลุมก็คือ กำจัดเศษผักผลไม้และเศษอาหารที่เหลือจากครัวเรือน ส่วนผลพลอยได้ก็คือปุ๋ยจากมูลสัตว์

ฐานฟาร์มไส้เดือน ไส้เดือนสามารถย่อยสลายเศษผัก ผลไม้ และเศษ

อาหารได้ดี เมื่อไส้เดือนถ่ายมูลและนี่ออกมาจะมีธาตุฟอสฟอรัสสูง สามารถนำมาทำเป็นปุ๋ยชีวภาพได้

ฐานโรงบดย่อย เศษกิ่งไม้ ที่เหลือจากการตัดแต่งตามถนนในเมืองจะต้องนำไปทิ้งที่หลุมฝังกลบ ซึ่งมีระยะทางไกลพอสมควร เทศบาลจึงต้องหาวิธีในการกำจัดและก่อให้เกิดประโยชน์ด้วย โดยการใช้เครื่องบดย่อยกิ่งไม้จะทำให้ได้ผงขี้บด นำไปหมักเพื่อทำปุ๋ยหมักใส่หมูหลุม เป็นเชื้อในการขึ้นรูปไข่มันอัดก้อน ส่วนเครื่องบดย่อยผักและผลไม้จะทำให้ได้ผักและผลไม้ที่ละเอียดนำไปเป็นอาหารเลี้ยงไส้เดือนได้ และที่สำคัญเป็นการลดการใช้น้ำมันในการขนส่งไปหลุมฝังกลบด้วย

ฐานเครื่องอัดกล่องนม ขยะ จากกล่องนม ถูนม และถุงพลาสติก ทางเทศบาลจะหาโรงงานรับซื้อ เพื่อนำไปรีไซเคิลเป็นโต๊ะ หลังคา ฯลฯ แต่ก่อนที่จะส่งไปรีไซเคิลต้องนำมาอัดเป็นก้อนก่อน เพื่อง่ายต่อการขนส่งและประหยัดพื้นที่ ซึ่งเครื่องอัดนี้จะสามารถอัดเป็นก้อนขนาด 800 ก.ก. - 1.2 ตัน

ฐานโรงเลี้ยงแพะและกระต่าย เลี้ยงไว้เพื่อกำจัดเศษขยะอินทรีย์ จำพวกเศษผักและผลไม้จากตลาดสด เพื่อลด



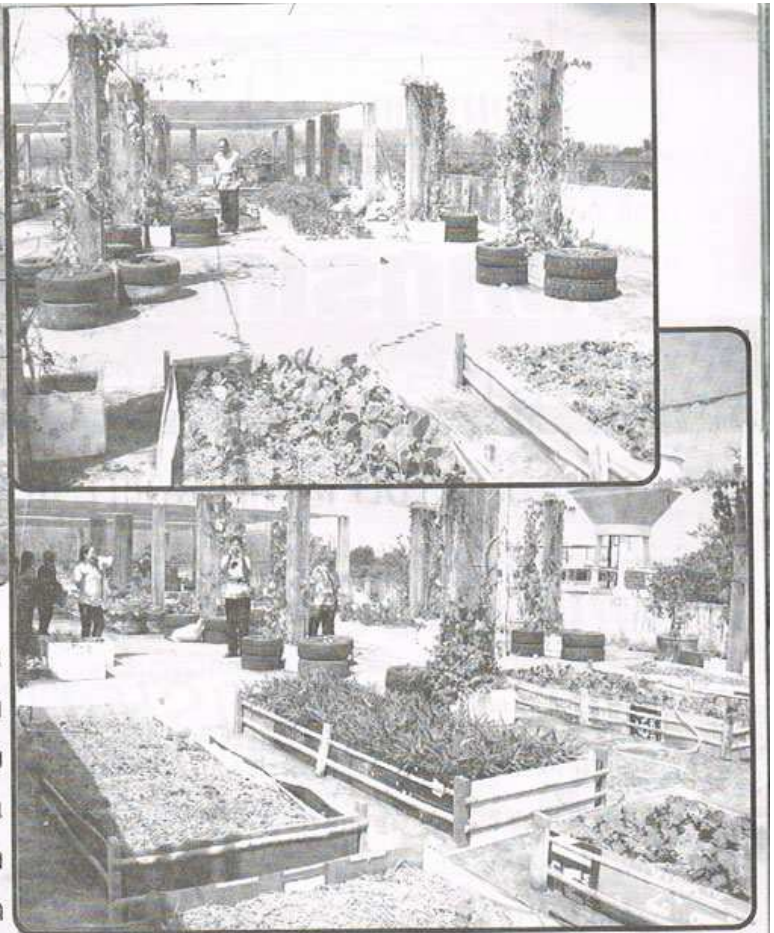
ฐานโรงเลี้ยงหมูหลุม



ฐานโรงเลี้ยงเปิด



ฐานโรงเลี้ยงเห็ดนางฟ้า



การนำไปฝังกลบ ซึ่งมูลของแพะและ
กระต่ายยังเป็นปุ๋ยชั้นดี นอกจากนี้ มูล
ของสัตว์ดังกล่าวจะมีลักษณะเป็นเม็ด จึง
สามารถนำมาใช้ได้เลย โดยไม่ต้องนำไป
อัดเม็ด

ฐานโรงเรียนเปิด เปิดเป็นสัตว์
ล่าไส้ตัน ย่อยอาหารเร็ว ดูดซึมเอาไปใช้
ประโยชน์ได้รวดเร็ว อาหารที่เทศบาลฯ
นำมาเลี้ยงเปิดคือ เศษอาหาร เศษผักและ
ผลไม้ที่เหลือจากร้านอาหาร โรงเรียน
และบ้านเรือนต่างๆ เปิดที่เลี้ยงไว้เป็น
เปิดไข่ ใช้พื้นที่ในการเลี้ยงไม่กว้างมาก
นัก แต่มีพื้นที่ให้เปิดได้เดินเล่นออก
กำลังกาย เล่นน้ำ จึงทำให้ไข่ที่ได้มี
ปริมาณไข่แดงมาก ไข่ขาวน้อย และไข่
แดงสีแดงสด เพราะให้กินอาหารที่มีคุณค่า
ค่า มีประโยชน์ และไม่ปนเปื้อนสารเคมี

ฐานโรงเรียนเห็นนางฟ้า เนื่อง
จากเมืองแกลงมีการปลูกยางพาราเป็น
จำนวนมาก จึงมีโรงงานแปรรูปไม้
ยางพาราเพื่อทำเฟอร์นิเจอร์ สิ่งที่เหลือ
จากนั้นก็คือขี้เลื่อยที่เหลือทิ้งจำนวนมาก
จึงคิดว่าน่าจะนำมาผลิตก้อนเชื้อเห็ดแล้ว
เปิดดอก ให้คนในชุมชนได้นำไปเป็น
แนวทางในการประกอบอาชีพ

ฐานเกษตรเมือง เป็นการส่ง

เสริมให้ประชาชน
ปลูกผักไว้รับประทานเอง โดย
ใช้พื้นที่ว่างบริเวณ
บ้าน ทำให้ไม่ต้อง
ไปซื้อผักจากตลาด
ซึ่งผักที่ชาวเมือง

แกลงรับประทานอยู่ทุกวันนี้ ล้วนแต่
ขนส่งมาจากต่างจังหวัดไกลๆ ทั้งจาก
ภาคเหนือและอีสาน ดังนั้น การส่งเสริม
ให้คนในชุมชนปลูกผักกินเอง ก็เพื่อลด
การขนส่ง ไม่ก่อให้เกิดภาวะโลกร้อน
และยังได้รับประทานผักปลอดสารพิษ
อีกด้วย

นอกจากนี้ องค์การบริหาร
จัดการก๊าซเรือนกระจก (อบก.) ได้จัดทำ
“โครงการส่งเสริมการจัดทำคาร์บอน
ฟุตพริ้นท์ขององค์กรปกครองส่วนท้องถิ่น
เพื่อมุ่งสู่การเป็นเมืองลดคาร์บอน”
ขึ้น โดยมอบหมายให้สถาบันวิทยากร
หุ่นยนต์ภาคสนาม มหาวิทยาลัย
เทคโนโลยีพระจอมเกล้าธนบุรี เป็นที่
ปรึกษาดำเนินงานโครงการ ซึ่งหน่วย
งานที่รับผิดชอบเห็นว่าทางเทศบาลฯ
กำลังดำเนินงานเกี่ยวกับเรื่องนี้อยู่ และ
กระบวนการที่เทศบาลฯ ทำอยู่สามารถ

ลดคาร์บอนไดออกไซด์ได้จริง อบก. จึง
ให้เทศบาลฯ เข้าร่วมโครงการด้วย พร้อม
ทั้งองค์กรปกครองส่วนท้องถิ่นอีก 3
แห่ง ได้แก่ เทศบาลนครภูเก็ต จ.ภูเก็ต
เทศบาลเมืองสีแก้ว จ.นครราชสีมา และ
เทศบาลตำบลอัมพวา จ.สมุทรสงคราม
เข้าร่วมโครงการเป็นเทศบาลนำร่อง

ถ้าหากท่านใดสนใจอยากร
ทราบรายละเอียดเพิ่มเติมหรือเยี่ยม
ชมศูนย์ประสานงานเครือข่ายการเรียนรู้
รู้ด้านการจัดการเมืองและสิ่งแวดล้อม
ประจำภาคตะวันออกเฉียงเหนือ สามารถติดต่อได้ที่
038-675-222

