

ส่วนที่ ๒

สภาพทั่วไป และข้อมูลพื้นฐานของเทศบาล

๑. ข้อมูลทั่วไป

๑.๑ ประวัติการจัดตั้งเทศบาลตำบลเมืองแกลง

เดิมเทศบาลตำบลทางเกวียนมีฐานะเป็นสุขาภิบาลทางเกวียน ได้ก่อตั้งขึ้นเมื่อวันที่ ๓๑ สิงหาคม ๒๔๙๘ ตั้งอยู่ในเขตชุมชนของตำบลทางเกวียน พื้นที่รวม ๓ ตารางกิโลเมตร ต่อมาพื้นที่นี้มีความเจริญขึ้น กรมการปกครอง จึงได้มีหนังสือที่ มท ๐๓๑๑/๓๔๓๒๒ ลงวันที่ ๒๑ มีนาคม ๒๕๒๒ ถึงจังหวัดระยอง ให้ดำเนินการสำรวจข้อมูลตามหลักเกณฑ์การยกฐานะสุขาภิบาลเป็นเทศบาล ซึ่งในขั้นแรก คณะกรรมการที่จังหวัดระยองแต่งตั้งได้พิจารณาให้เทศบาลที่จะจัดตั้งขึ้นใหม่นี้มีพื้นที่ ๑๙ ตารางกิโลเมตร โดยรวมพื้นที่เขตการปกครองบางส่วนของหมู่ที่ ๑,๒,๓,๔,๕,๗,๙ ตำบลทางเกวียน และหมู่ที่ ๔ ตำบลวังหว้า แต่ปรากฏว่าจำนวนประชากรมีเพียง ๖๐๐ คน ต่อ ๑ ตารางกิโลเมตร ไม่เพียงพอตามหลักเกณฑ์ที่กระทรวงมหาดไทยกำหนดไว้เฉลี่ย ๑,๕๐๐ คน ต่อ ๑ ตารางกิโลเมตร

ดังนั้น คณะกรรมการสุขาภิบาล เจ้าหน้าที่ผังเมือง และเจ้าหน้าที่จากจังหวัด ได้ร่วมกันประชุม และเห็นว่าเพื่อเป็นไปตามระเบียบกระทรวงมหาดไทยวางไว้ จะต้องลดเขตเทศบาลลงโดยตัดบางส่วนของหมู่บ้าน ที่ ๔,๗,๙ ตำบลทางเกวียน และหมู่ที่ ๔ ตำบลวังหว้าออก ทำให้เหลือเขตเทศบาลใหม่ ๑๔.๕ ตารางกิโลเมตร และเสนอไปยังกระทรวงมหาดไทย ซึ่งก็ได้มีพระราชกฤษฎีกาจัดตั้งเทศบาลตำบลทางเกวียน จังหวัดระยอง และได้้นำประกาศในหนังสือราชกิจจานุเบกษา ฉบับพิเศษ เล่มที่ ๙๘ ตอนที่ ๑๐๑ หน้า ๗ ลงวันที่ ๒๔ มิถุนายน ๒๕๒๔ ซึ่งถือว่าเป็นวันกำเนิดเทศบาลตั้งแต่วันนั้นเป็นต้นมา และได้้นำประกาศในหนังสือราชกิจจานุเบกษา เล่มที่ ๑๑๕ หน้า ๑๓ ตอนที่ ๒๑ ก ลงวันที่ ๒๒ เมษายน ๒๕๔๑ เปลี่ยนชื่อเป็นเทศบาลตำบลทางเกวียน จังหวัดระยอง เป็นเทศบาลตำบลเมืองแกลง จังหวัดระยอง เมื่อวันที่ ๑๒ เมษายน ๒๕๔๑ เป็นต้นมา

ในการจัดตั้งเทศบาลนี้ ได้รับโอนบรรดาทรัพย์สินของสุขาภิบาลมาเมื่อวันที่ ๘ กรกฎาคม ๒๕๒๔ โดยรับโอนกิจการประปาและโรงฆ่าสัตว์มาดำเนินการด้วย ซึ่งกิจการประปาแห่งนี้ได้ก่อสร้างมาตั้งแต่ปี พ.ศ.๒๕๑๑ มีขนาดการผลิต ๓๐ ลูกบาศก์เมตร ต่อชั่วโมง มีหอถังสูงขนาดจุ ๓๐ ลูกบาศก์เมตรต่อชั่วโมงเมื่อโอนกิจการทั้งปวงมาเป็นของเทศบาลแล้ว กระทรวงมหาดไทยได้มีคำสั่งกระทรวงมหาดไทย ที่ ๓๑๑/๒๕๒๔ ลงวันที่ ๒๖ มิถุนายน ๒๕๒๔ ให้นายทวี เทศสวัสดิ์ นายอำเภอแกลง เป็นนายกเทศมนตรี พ.ต.ท.สมชัย ศรีปัญญา สารวัตรใหญ่ สถานีตำรวจภูธรอำเภอแกลง และนายเพชร สุภาพไพบุลย์ ปลัดสุขาภิบาลทางเกวียน เป็นเทศมนตรี จนกว่าจะมีการเลือกตั้ง และต่อมาจังหวัดระยองได้รายงานขอเปลี่ยนเทศมนตรี โดยขอให้ว่าที่ ร.ต.วิศาล อุตตะมะเวทิน เป็นเทศมนตรี ทั้งนี้เพราะนายเพชร สุภาพไพบุลย์ ได้ย้ายไปดำรงตำแหน่งอื่นแล้ว กระทรวงมหาดไทยจึงได้มีคำสั่งที่ ๓๗๔/๒๕๒๔ ลงวันที่ ๑๓ สิงหาคม ๒๕๒๔ ยกเลิกคำสั่งเดิมและแต่งตั้งว่าที่ ร.ต.วิศาล อุตตะมะเวทิน เป็นเทศมนตรี แทนจนกว่าจะมีการเลือกตั้ง ซึ่งเทศบาลได้จัดให้มีการเลือกตั้งทั่วไปครั้งแรก เมื่อวันที่ ๒๐ ธันวาคม ๒๕๒๔ ปัจจุบันคณะผู้บริหารท้องถิ่นที่มาจากการเลือกตั้ง เมื่อวันที่ ๑ ธันวาคม ๒๕๕๖ ประกอบด้วย นายสันติชัย ตั้งสวานิช นายกเทศมนตรี นายจรูญโรจน์ มัญขุนากร

รองนายกเทศมนตรี นายสุทธิ ตั้งสวานิช เลขานุการนายกเทศมนตรี และ นางบุหงา ตั้งสงบ ที่ปรึกษา
นายกเทศมนตรี



ดวงตราของเทศบาลตำบลเมืองแกลงเป็นรูปวงกลม โดยด้านครึ่งวงกลมในด้านบนเป็นภาพอนุสาวรีย์
พระสุนทรโวหาร (ภู่) ซึ่งประดิษฐานอยู่ตำบลกร่ำ อำเภอแกลง ซึ่งชาวอำเภอแกลงได้ให้ความเคารพบูชาและ
ถือว่าเป็นสัญลักษณ์ของอำเภอแกลง ส่วนด้านครึ่งวงกลมในด้านล่างเป็นภาพราชนครเทียมสิงห์ ในวรรณคดีซึ่ง
ปรับปรุงมาจากคนขับเกวียน ตราของสุขาภิบาลเดิม ส่วนรอบวงกลมด้านบนจะมีคำว่าเทศบาลตำบลเมืองแกลง
และรอบวงกลมด้านล่างจะมีคำว่าจังหวัดระยอง และระหว่างคำทั้งสองจะมีภาพดอกจันทน์อยู่ข้างละ ๑ ดอก

๒.๑ ข้อมูลเกี่ยวกับที่ตั้ง อาณาเขต สภาพทั่วไป

๒.๑.๑. ลักษณะที่ตั้งและอาณาเขตติดต่อ

ฝั่งเมืองรวมเมืองแกลง จังหวัดระยอง(ปรับปรุงครั้งที่ ๑) เทศบาลตำบลเมืองแกลงมีพื้นที่ ๑๔.๕ ตาราง
กิโลเมตร หรือ ๙,๐๖๓ ไร่ ครอบคลุมพื้นที่ตำบลทางเกวียน และตำบลวังหั่ว อำเภอแกลง จังหวัดระยอง
ทิศเหนือ เริ่มจากจุดซึ่งตั้งฉากกับทางหลวงแผ่นดินหมายเลข ๓๔๔ ระยะ ๒๐๐ เมตร ณ จุดซึ่งอยู่ห่างจาก
หลักเขตเทศบาลที่ ๔ ขึ้นไปทางด้านเหนือตามทางหลวงแผ่นดินหมายเลข ๓๔๔ เป็นระยะ ๒,๐๐๐ เมตร และ
ขนานกับถนนหนองจระเข้ ระยะ ๒๐๐ เมตร ไปทางด้านตะวันออกจนจดแม่น้ำประแส ติดต่อกับหมู่ที่ ๒ตำบล
ทางเกวียน

ทิศตะวันออก เลียบแม่น้ำประแสและคลองขุดลงมาทางด้านใต้ และทางด้านตะวันตก ไปจนถึงที่อยู่ห่างจาก
คลองส่งน้ำระยะ ๒๐๐ เมตร ติดต่อกับเทศบาลตำบลทุ่งควายกิน

ทิศใต้ จากจุดซึ่งอยู่ห่างจากคลองส่งน้ำ ระยะ ๒๐๐ เมตร ขนานไปกับคลองส่งน้ำระยะ ๒๐๐ เมตร ลงมา
ทางด้านใต้จนถึงจุดซึ่งอยู่ห่างจากหลักเขตเทศบาลที่ ๘ ระยะ ๒๐๐ เมตร ลากเส้นตรงมายังหลักเขตเทศบาลที่
๙ และลากเส้นตรงจากหลักเขตเทศบาลที่ ๙ มา ณ จุดซึ่งทางหลวงแผ่นดินหมายเลข ๓๑๖๔ ตัดกับคลองวัง
หั่ว เลียบไปตามคลองวังหั่วจนถึงจุดซึ่งทางหลวงแผ่นดินหมายเลข ๓ ตัดกับคลองวังหั่ว ติดต่อกับหมู่ที่ ๑
ตำบลทางเกวียน

ทิศตะวันตก ลากเส้นตรงจากทางหลวงแผ่นดินหมายเลข ๓ ณ จุดซึ่งทางหลวงแผ่นดินหมายเลข ๓ ตัดกับ
คลองวังหั่ว ขึ้นไปทางด้านเหนือจนบรรจบกับจุดที่ตั้งฉากกับทางหลวงแผ่นดินหมายเลข ๓๔๔ ระยะ ๒๐๐
เมตร ณ จุดซึ่งอยู่ห่างจากหลักเขตเทศบาลที่ ๔ ขึ้นไปทางด้านเหนือตามทางหลวงแผ่นดินหมายเลข ๓๔๔ เป็น
ระยะ ๒,๐๐๐ เมตร ติดต่อกับหมู่ที่ ๔ ตำบลวังหั่ว

๒.๑.๒. สภาพภูมิประเทศ

พื้นที่ทั่วไปของเทศบาลตำบลเมืองแกลงค่อนข้างเป็นที่ราบเรียบมีเนินลูกฟูกอยู่ทางทิศตะวันตก ทอดยาวไปทางทิศตะวันออก มีแม่น้ำประแสไหลผ่าน พื้นที่ราบฝั่งตะวันออกของแม่น้ำประแสนี้ส่วนใหญ่จะเป็นพื้นที่เกษตรกรรมการทำนาและเลี้ยงกุ้ง ส่วนทางทิศตะวันตกจะเป็นที่เนินสูง-ต่ำ สลับกันและเป็นที่ตั้งของชุมชน ย่านการค้า สถานที่ราชการ โรงงานอุตสาหกรรม แหล่งเศรษฐกิจและการพาณิชย์ที่สำคัญของเทศบาล

๒.๑.๓. สภาพภูมิอากาศ

เทศบาลตำบลเมืองแกลง มีภูมิอากาศเป็นแบบมรสุมเขตร้อน ลมทะเลพัดผ่านตลอดปี อากาศอบอุ่นไม่ร้อนจัด บริเวณชายฝั่งทะเลเย็นสบายมีฝนตกมากในช่วงเดือนพฤษภาคม ถึงเดือนตุลาคม ซึ่งปริมาณฝนตกของปี ๒๕๕๖ มีปริมาณ ๔๕๕.๘ มิลลิเมตรต่อปี และอุณหภูมิเฉลี่ยของปี ๒๕๕๕ เป็นจำนวน ๒๔ - ๓๒.๓๔ องศาเซลเซียส อุณหภูมิเฉลี่ยสูงสุด ๓๕.๕ องศาเซลเซียสและอุณหภูมิเฉลี่ยต่ำสุด ๒๒ องศาเซลเซียส ลักษณะภูมิอากาศโดยทั่วไปแบ่งได้ ๓ ฤดูกาล ดังนี้

ฤดูร้อน เริ่มตั้งแต่เดือนกุมภาพันธ์ ถึงเดือนเมษายน

ฤดูฝน เริ่มตั้งแต่เดือนพฤษภาคม ถึงเดือนตุลาคม

ฤดูหนาว เริ่มตั้งแต่เดือนพฤศจิกายน ถึงเดือนมกราคม

ปริมาณน้ำฝนในเขตอำเภอแกลง ในปี ๒๕๕๖ (ต่ำสุด และสูงสุด)

เดือน	ปริมาณต่ำสุด	ปริมาณสูงสุด	ปริมาณเฉลี่ย
มกราคม	๓	๒๙	๑๖
กุมภาพันธ์	๐	๕๘.๑	๒๙.๐๕
มีนาคม	๐	๒๓	๑๑.๕
เมษายน	๐.๓	๑๕	๗.๖๕
พฤษภาคม	๒.๖	๑๓	๗.๘
มิถุนายน	๐.๓	๓๕.๗	๑๘
กรกฎาคม	๑.๙	๘๕.๒	๔๓.๕๕
สิงหาคม	๐.๒	๔๕.๙	๒๓.๐๕
กันยายน	๐.๑	๗๓.๔	๓๖.๗๕
ตุลาคม	๐.๓	๓๐.๔	๑๕.๓๕
พฤศจิกายน	๐.๑	๑๘.๒	๙.๑๕
ธันวาคม	๕.๗	๗.๓	๖.๕

ข้อมูลเกษตรอำเภอแกลง

ปริมาณอุณหภูมิตามอำเภอในเขตอำเภอแกลง ในปี ๒๕๕๖ (ต่ำสุด และสูงสุด)

เดือน	ปริมาณต่ำสุด	ปริมาณสูงสุด	ปริมาณเฉลี่ย
มกราคม	๒๐	๓๕	๒๗.๕
กุมภาพันธ์	๒๒	๓๖	๒๙
มีนาคม	๒๒	๓๖	๒๙
เมษายน	๒๔	๓๖	๓๐
พฤษภาคม	๒๔	๓๖	๓๐
มิถุนายน	๒๔	๓๖	๓๐
กรกฎาคม	๒๓	๓๔	๒๘.๕
สิงหาคม	๒๓	๓๔	๒๘.๕
กันยายน	๒๒.๕	๓๔	๒๘.๒๕
ตุลาคม	๒๒.๕	๓๕	๒๘.๗๕
พฤศจิกายน	๒๒	๓๕	๒๘.๕
ธันวาคม	๑๖	๓๓	๒๔.๕

ข้อมูลจากเกษตรอำเภอแกลง

๒.๒.ด้านโครงสร้างพื้นฐาน

ประกอบด้วยสาธารณูปโภคและสิ่งอำนวยความสะดวกที่เป็นปัจจัยพื้นฐาน และมีความสำคัญต่อการพัฒนาดังนี้

๒.๒.๑ การคมนาคม

เทศบาลตำบลเมืองแกลงตั้งอยู่ในเขตอำเภอแกลง จังหวัดระยอง เป็นทางผ่านจากชลบุรีไปสู่จังหวัดจันทบุรี ด้วยการคมนาคมขนส่งทางบก คือทางรถยนต์ซึ่งมีเส้นทางคมนาคมที่สำคัญ ดังนี้

(๑) ทางหลวงแผ่นดินหมายเลข ๓ (ถนนสุขุมวิท) เชื่อมจังหวัดชลบุรี ระยอง จันทบุรี ตราด เป็นถนนสายเศรษฐกิจของภาคตะวันออก ใช้ขนส่งสินค้าและวัตถุดิบจากภาคต่าง ๆ ที่จะมาจังหวัดระยอง ซึ่งปัจจุบันกรมทางหลวงขยายผิวจราจรถนนเป็น ๔ ช่องทาง

(๒) ทางหลวงแผ่นดินหมายเลข ๓๔๔ (บ้านบึง-แกลง) เริ่มต้นจากอำเภอบ้านบึง ผ่านอำเภอวังจันทร์ ถึงอำเภอแกลงเป็นระยะทาง ๘๘ กิโลเมตร เป็นถนนสายหลักหนึ่งทางตะวันออกของจังหวัดที่ใช้ขนส่งผลิตทางการเกษตร เป็นเส้นทางเชื่อมจังหวัดชลบุรี กับจังหวัดจันทบุรี และตราด โดยไม่ต้องผ่านตัวเมืองระยองขยายผิวจราจรเป็น ๔ ช่องทาง

(๓) ทางหลวงแผ่นดินหมายเลข ๓๑๔๖ เป็นเส้นทางหลวงที่ต่อจากถนนสุนทรภู่ไปบรรจบกับทางหลวงแผ่นดินหมายเลข ๓๑๖๑ ซึ่งเป็นเส้นทางไปสู่บ้านกร่ำ อนุสาวรีย์สุนทรภู่ และแหลมแม่พิมพ์ ห่างจากเทศบาลตำบลเมืองแกลง ประมาณ ๑๒ และ ๑๕ กิโลเมตร ตามลำดับ

๒.๒.๒. ไฟฟ้า

- คราวเรือนที่มีไฟฟ้าใช้ ๙,๗๐๙ หลังคาเรือน
- ถนนในเขตเทศบาลที่มีไฟฟ้าสาธารณะ จำนวน ๑๕๑ สาย

๒.๒.๓. การประปา

เทศบาลตำบลเมืองแกลง มีหน่วยงานที่รับผิดชอบ คือกองการประปา ปัจจุบันมีผู้ขอใช้น้ำทั้งหมด จำนวน ๕,๐๓๕ครัวเรือน (ข้อมูล ณ วันที่ ๒๓ มิถุนายน ๒๕๕๗)

- ปริมาณน้ำประปาที่ผลิตได้ประมาณ	๖,๖๐๐	ลูกบาศก์เมตรต่อวัน
- ปริมาณน้ำประปาที่ผลิตได้ประมาณ	๑๙๗,๐๐๐	ลูกบาศก์เมตรต่อเดือน
- ปริมาณน้ำประปาที่ใช้เฉลี่ยประมาณ	๖,๕๐๐	ลูกบาศก์เมตรต่อวัน
- เฉลี่ยปริมาณที่ใช้น้ำประปาต่อคนประมาณ	๒๕๐	ลิตรต่อคนต่อวัน

๒.๒.๔. การจราจร

ถนนภายในเขตเทศบาลมีถนนทั้งสิ้น จำนวน ๑๕๑ สาย

เป็นถนนแอสฟัลท์ติก	จำนวน ๔๓	สาย	ระยะทาง ๒๙.๖๘๖	กม.
เป็นถนนค.ส.ล.	จำนวน ๑๐๔	สาย	ระยะทาง ๒๐.๙๐๖	กม.
และเป็นถนนลูกรัง	จำนวน ๔	สาย	ระยะทาง ๑.๗๖๔	กม.
ความยาวประมาณ			ระยะทาง ๕๒.๓๕๖	กม.

๒.๒.๕. ลักษณะการใช้ที่ดิน

เป็นการแสดงการใช้ที่ดินประเภทต่าง ๆ ในเขตเทศบาลพื้นที่

จำนวน ๙,๐๖๓ ไร่ (๑๔.๕ ตารางกิโลเมตร)

ประมาณและขนาดพื้นที่โดยประมาณ

๑. พื้นที่พักอาศัย	๒,๖๗๔	ไร่
๒. พื้นที่พาณิชยกรรม	๔๙๐	ไร่
๓. พื้นที่ตั้งหน่วยงานของรัฐ	๘๕	ไร่
๔. พื้นที่สวนสาธารณะ/นันทนาการ	๑๖๕	ไร่
๕. พื้นที่เกษตรกรรม	๒,๐๔๐	ไร่
๖. พื้นที่อุตสาหกรรม	๑๖๕	ไร่
๗. พื้นที่ตั้งสถานการศึกษา	๙๖	ไร่
๘. พื้นที่ว่างเปล่า	๓,๓๔๘	ไร่

หมายเหตุ

ปัจจุบันเทศบาลตำบลเมืองแกลงอยู่ระหว่างขอความเห็นชอบการจัดทำผังเมืองแกลง ฉบับล่าสุด จากกรมโยธาธิการและผังเมือง กระทรวงมหาดไทย

๒.๓ การท่องเที่ยว

เทศบาลตำบลเมืองแกลง มีแหล่งท่องเที่ยวทางศิลปะ วัฒนธรรม วัดสารนารถธรรมาราม แหล่งท่องเที่ยวเชิงนิเวศน์แม่น้ำประแส เรือนแพริมน้ำโฮมสเตย์ และเป็นทางผ่านของการเดินทางไปท่องเที่ยว คือ ถนนสายเขาหิน – น้ำใสไปอุทยานแห่งชาติเขาชะเมา ถนนสายสามแยกประแสร์ – ชุมชุมสูง ไปอ่างเก็บน้ำเขาจุก และถนนทางหลวงแผ่นดินหมายเลข ๓ (สุขุมวิท) ไปท่องเที่ยวยังจังหวัดจันทบุรี ตราด และชลบุรี

๒.๔ ด้านเศรษฐกิจ

รายได้เฉลี่ยของประชากรเขตอำเภอแกลง ประมาณ ๙๐,๐๐๐ บาท/ปี/ครัวเรือน

๒.๔.๑. ด้านการพาณิชย์กรรมและบริการ

แสดงประเภทและจำนวนสถานประกอบการด้านการพาณิชย์กรรมและการบริการ

๑) สถานีบริการน้ำมันในเขตเทศบาล	๗	แห่ง
๒) ศูนย์การค้า/ห้างสรรพสินค้า	๓	แห่ง
๓) ตลาดสด	๓	แห่ง
๔) การประปาของเทศบาล	๑	แห่ง
๕) สถานธนาฑูบาลของเทศบาล ๑ แห่ง และเอกชน ๑ แห่ง	๒	แห่ง
๖) โรงฆ่าสัตว์ของเทศบาล	๑	แห่ง
๗) โรงแรม จำนวน ๔ แห่ง จำนวนห้องพักประมาณ	๒๐๐	ห้อง
๘) ธนาคารพาณิชย์	๑๐	แห่ง
๙) โรงภาพยนตร์	๑	แห่ง
๑๐) สถานที่จำหน่ายอาหารตาม พ.ร.บ.สาธารณสุข ประมาณ	๒๕๐	แห่ง
๑๑) โรงงานแปรรูปไม้	๑๑	แห่ง

๒.๔.๒. ด้านเกษตรกรรม พ.ศ.๒๕๕๕

๑) พื้นที่ทำนา	จำนวน ๐ ไร่	ผลผลิต ๐ ตัน/ปี
๒) พื้นที่ทำสวน	จำนวน ๒๖๑ไร่	ครัวเรือนเกษตร ๑๒๕ ครัวเรือน

พืชที่สำคัญ ได้แก่

๑) ลองกอง	จำนวน ๖ ไร่	ผลผลิต ๔.๕ ตัน/ปี
๒) ทุเรียน	จำนวน ๒๒ ไร่	ผลผลิต ๓๕.๗๙ ตัน/ปี
๓) เงาะ	จำนวน ๑๖ ไร่	ผลผลิต ๒๗.๒๐ ตัน/ปี
๔) มังคุด	จำนวน ๔๕ ไร่	ผลผลิต ๓๔.๖๕ ตัน/ปี
๕) ยางพารา	จำนวน ๑๒๐ ไร่	ผลผลิต ๓๐.๖๐ ตัน/ปี

พืชไร่ที่สำคัญ ได้แก่

๑) สับปะรด	จำนวน ๘ ไร่	ผลผลิต ๓๖ ตัน/ปี
๒) มันสำปะหลัง	จำนวน ๔๐ ไร่	ผลผลิต ๑๘๐ ตัน/ปี

หมายเหตุ ข้อมูล จากเกษตรอำเภอแกลง

๒.๔.๓. ด้านประชากร/ชุมชน

ชุมชนในเขตเทศบาลมี จำนวน ๑๓ แห่ง จำนวนบ้าน ๑๐,๔๔๖ หลังคาเรือน จำนวนครัวเรือน ๓,๕๘๙ ครัวเรือน ประชากรในชุมชนรวม ๑๗,๗๗๓ คน ชาย ๘,๔๗๒ คน หญิง ๙,๓๐๑ คน (ข้อมูลจากงานทะเบียนราษฎร วันที่ ๓๑ พฤษภาคม ๒๕๕๗)

ตารางจำนวนประชากรในเขตเทศบาลตำบลเมืองแกลง ปีพ.ศ.๒๕๕๖ จำแนกตามเพศและช่วงอายุ

กลุ่มอายุ(ปี)	ชาย	หญิง	รวม
น้อยกว่า ๑	๑๔๘	๑๑๙	๒๖๗
๑ - ๔	๕๐๑	๔๑๘	๙๑๙
๕ - ๙	๖๒๕	๕๔๐	๑,๑๖๕
๑๐ - ๑๔	๖๖๒	๕๕๑	๑,๒๑๓
๑๕ -๑๙	๗๗๙	๗๓๒	๑,๕๑๑
๒๐ -๒๔	๕๙๔	๖๗๓	๑,๒๖๗
๒๕ -๒๙	๕๗๔	๖๔๐	๑,๒๑๔
๓๐ -๓๔	๖๓๑	๖๗๗	๑,๓๐๘
๓๕ - ๓๙	๖๕๒	๗๓๒	๑,๓๘๔
๔๐ - ๔๔	๖๔๘	๘๐๑	๑,๔๔๙
๔๕ - ๔๙	๖๗๒	๗๓๗	๑,๔๐๙
๕๐ - ๕๔	๖๐๔	๗๒๘	๑,๓๓๒
๕๕ - ๕๙	๔๕๙	๕๗๓	๑,๐๓๒
๖๐ - ๖๔	๓๐๒	๔๕๖	๗๕๘
๖๕ - ๖๙	๒๐๖	๒๗๘	๔๘๔
๗๐ -๗๔	๑๕๐	๒๐๗	๓๕๗
๗๕ -๗๙	๑๑๓	๑๘๘	๓๐๑
๘๐ -๘๔	๖๓	๑๓๓	๑๙๖
๘๕ ขึ้นไป	๕๑	๙๔	๑๔๕
รวม	๘,๔๗๒	๙,๓๐๑	๑๗,๗๗๓

ข้อมูลจากงานทะเบียนราษฎร ๓๑ พฤษภาคม ๒๕๕๗

๒.๕ การศาสนาและศิลปวัฒนธรรม

การศาสนา ประชาชนส่วนใหญ่นับถือศาสนาพุทธประมาณร้อยละ ๙๙.๙๘ ศาสนาอื่นๆ ประมาณร้อยละ ๐.๐๒ มีวัดที่อยู่ในเขตเทศบาล จำนวน ๓ แห่ง

- วัดสารนารถธรรมาราม นิกายธรรมยุต
- วัดโพธิ์ทองพุทธาราม นิกายมหานิกาย
- วัดพลงช้างเผือก นิกายมหานิกาย

ศิลปวัฒนธรรมในท้องถิ่น

๒.๕.๑. งานประเพณีตักบาตรข้าวสารอาหารแห้งระหว่างเข้าพรรษา ระหว่างช่วงเข้าพรรษาประมาณเดือนกรกฎาคม-ตุลาคม ของทุกปี กิจกรรมจัดพิธีตักบาตรข้าวสารอาหารแห้งรอบตลาดสามย่าน จำนวน ๓ ครั้ง

๒.๕.๒. งานประเพณีทำบุญตักบาตรเทโว สถานที่จัดบริเวณตลาดอำเภอแกลง(ตลาดสามย่าน) จัดขึ้นในวันแรม ๑ ค่ำ เดือน ๑๑ หลังวันออกพรรษา ๑ วัน โดยจัดให้มีขบวนแห่นางฟ้า เทวดาตามด้วยขบวนพระสงฆ์ออกเดินตักบาตรข้าวสารอาหารแห้งปิดท้ายด้วยขบวนเปรต ซึ่งชาวบ้านจะใส่เหรียญบาทหรือธนบัตรตามแต่จิตศรัทธา ซึ่งเมื่อทำบุญแล้วจะต้องทำทาน

๒.๕.๓. จัดงานวันประเพณีวันสงกรานต์และวันผู้สูงอายุแห่งชาติ ซึ่งถือว่าเป็นวันปีใหม่ของคนไทยในสมัยโบราณ จัดงานในวันที่ ๑๓ - ๑๔ เมษายน ของทุกปี กิจกรรม จัดทำบุญเลี้ยงพระในช่วงเช้า ตรวจสุขภาพผู้สูงอายุ จัดขบวนแห่นางสงกรานต์ และชุมชนต่าง ๆ ทำพิธีรดน้ำดำหัวผู้สูงอายุ และจัดการแข่งขันกีฬาพื้นบ้าน

๒.๕.๔. จัดงานประเพณีแห่เทียนเข้าพรรษา ประมาณเดือนกรกฎาคม กิจกรรม จัดหาเทียนมอบให้ชุมชนเพื่อร่วมขบวนแห่เทียนเข้าพรรษาและนำเทียนไปถวายวัดต่าง ๆ ในเขตเทศบาล

๒.๕.๕. จัดงานประเพณีตักบาตรข้าวสารอาหารแห้งในเทศกาลขึ้นปีใหม่ จัดในประมาณเดือนมกราคม ของทุกปี กิจกรรม จัดงานบริเวณสี่แยกป้ายทมิฬ ตักบาตรข้าวสารอาหารแห้งแด่พระภิกษุสงฆ์และขอพรจากผู้ใหญ่

๒.๕.๖. จัดงานประเพณีงานบุญกลางบ้าน(ทำบุญศาลาตันโพธิ์) จัดในประมาณเดือนมีนาคม-เมษายน ของทุกปี กิจกรรมการจัดงานบริเวณศาลาตันโพธิ์ ถนนสุนทรโวหาร ซอย ๕ และบริเวณใกล้เคียง โดยกิจกรรมทำบุญเลี้ยงพระภิกษุสงฆ์ และจัดมหรสพสมโภชน์ตลอด ๕-๗ วัน เผยแพร่ข้อมูลองค์ความรู้ท้องถิ่น เพื่อเป็นการส่งเสริมสนับสนุนอนุรักษ์ศิลปวัฒนธรรมประเพณีท้องถิ่น และเกิดความรักและหวงแหนท้องถิ่นของตนเอง

๒.๕.๗. จัดงานเทศกาลหม่างั้วสวีร์ดีถือศีลกินเจ สักการะองค์กั๋วฮุดโจ้ว และองค์เต้าป่องวงกุง กำหนดจัดงานในวันขึ้น ๑ ค่ำ เดือน ๙ ของจีน เป็นเวลา ๑๐ วัน โดยเทศบาลได้สนับสนุนงบประมาณให้โรงเจ ๒ แห่ง ประกอบด้วย สมาคมพุทธศาสตร์สงเคราะห์(โรงเจซาเกาะ) และสมาคมพุทธประชาชนเคราะห์ (โรงเจกยูอิงเกาะ) เป็นประจำทุกปี เพื่อให้ประชาชนร่วมสืบสานประเพณีเทศกาลถือศีลกินเจ ทำให้เกิดความสุขใจแก่ผู้ร่วมถือศีลกินเจ และช่วยลดการฆ่าสัตว์ตัดชีวิต และสร้างความรักความสามัคคี

๒.๕.๘. จัดประเพณีลอยกระทง จัดงานในวันขึ้น ๑๕ ค่ำ เดือน ๑๒ ของทุกปี โดยกำหนดการจัดงาน จำนวน ๒ วัน เพื่อเป็นการระลึกคุณพระแม่คงคาที่ใช้อุปโภคและบริโภค และจัดงานมหรสพสมโภชน์ มีการประกวดหนูน้อยนพมาศ นางนพมาศ ประกวดกระทง

๒.๖ การศึกษาในเขตเทศบาล

สถาบันการศึกษาในสังกัดของเทศบาลมีอยู่ในความรับผิดชอบ จำนวน ๑ แห่ง มีสถาน
การศึกษาสังกัดสำนักงานเขตพื้นที่การศึกษาระยอง เขต ๒ จำนวน ๖ แห่ง ดังนี้

ลำดับ	สถานศึกษา	จำนวน ห้องเรียน	จำนวน นักเรียน	จำนวน ครู	รวม (ครู+ นักเรียน)	อัตราส่วน ครู:นักเรียน
๑.	โรงเรียนวัดโพธิ์ทอง	๘	๑๑๔	๑๐	๑๒๔	๑:๑๑
๒.	โรงเรียนวัดสารนารถธรรมาราม	๓๔	๑,๐๙๘	๔๕	๑,๑๔๓	๑:๒๔
๓.	โรงเรียนวัดพลงช้างเผือก	๔๕	๑,๗๙๓	๗๓	๑,๘๖๖	๑:๒๕
๔.	โรงเรียนแก่ง “วิทยสถานาร”	๖๑	๒,๘๑๙	๑๐๐	๒,๙๑๙	๑:๒๘
๕.	โรงเรียนรุ่งนภาพิทยา	๖๑	๑,๖๘๘	๙๗	๑,๗๘๕	๑:๑๗
๖.	โรงเรียนอนุบาลหลานรัก	๒๖	๕๐๐	๓๒	๕๓๒	๑:๑๖
๗.	โรงเรียน “อยู่เมืองแก่งวิทยา” (สังกัดเทศบาล)	๗	๑๓๗	๑๓	๑๕๐	๑:๑๐
	รวม	๒๔๒	๘,๑๔๙	๓๗๐	๘,๕๑๙	

สำรวจวันที่ ๒๔ พฤษภาคม ๒๕๕๖

๒.๗ กีฬา นันทนาการ/พักผ่อน

๒.๖.๑. สนามบาสเก็ตบอล	จำนวน	๕	สนาม
๒.๖.๒. สนามวอลเลย์บอล	จำนวน	๕	สนาม
๒.๖.๓. สนามฟุตบอล	จำนวน	๕	สนาม
๒.๖.๔. สนามฟุตบอล	จำนวน	๓	สนาม
๒.๖.๕. ลานกีฬาทั่วไป	จำนวน	๘	แห่ง
๒.๖.๖. สนามเซปักตะกร้อ	จำนวน	๑	สนาม
๒.๖.๗. สนามเปตอง	จำนวน	๗	สนาม
๒.๖.๘. อาคารเอนกประสงค์	จำนวน	๑	แห่ง

๒.๘ ด้านการสาธารณสุข

๒.๗.๑. โรงพยาบาลแก่ง	จำนวน	๑	แห่ง
๒.๗.๒. ศูนย์บริการสาธารณสุข	จำนวน	๑	แห่ง
๒.๗.๓. คลินิกเอกชน	จำนวน	๓๕	แห่ง

ผู้มาใช้บริการ (ตุลาคม พ.ศ.๒๕๕๕-กันยายน ๒๕๕๖) ศูนย์บริการสาธารณสุขตำบลเมืองแก่ง

๑. จำนวนผู้เจ็บป่วยที่เข้ารับการรักษาที่ศูนย์บริการสาธารณสุขของเทศบาลตำบลเมืองแก่ง
ตั้งแต่ ตุลาคม ๒๕๕๕ - กันยายน ๒๕๕๖ จำนวนทั้งสิ้น ๕,๘๑๗ ราย คิดเป็นงบประมาณใน
การรักษาทั้งสิ้น ๑๖๗,๒๑๘ บาท

- ประเภทการเจ็บป่วยที่เข้ารับการรักษาในศูนย์บริการสาธารณสุข
- ๑. โรคระบบทางเดินหายใจ
- ๒. ระบบไหลเวียน
- ๓. โรคระบบกล้ามเนื้อ ข้อ
- ๔. โรคติดเชื้อและโรคปรสิต
- ๕. โรคระบบย่อย
- ๖. อุบัติเหตุ
- ๗. โรคระบบประสาท
- ๘. โรคผิวหนัง
- ๙. ระบบสืบพันธุ์ร่วมปัสสาวะ
- ๑๐. โรคระบบต่อมไร้ท่อ
- ๑๑. โรคระบบตา
- ๑๒. โรคเนื้องอก, มะเร็ง
- ๑๓. โรคระบบหู

๒.๙ ด้านการป้องกันและบรรเทาสาธารณภัยและการรักษาความมั่นคงและความสงบสุขของประชาชน

๒.๙.๑. การป้องกันและบรรเทาสาธารณภัย

- ๑ สถิติเพลิงไหม้ในรอบปี (๑ ม.ค. - ๒๕๕๖ - ๓๑ ธ.ค. ๒๕๕๖) จำนวน ๑๙ ครั้ง
(เกิดขึ้นในเขตเทศบาล ๑๕ ครั้ง นอกเขตเทศบาล ๔ ครั้ง)
- ๒ ความสูญเสียชีวิตและทรัพย์สินจากเหตุเพลิงไหม้ในรอบปีที่ผ่านมา ชีวิต - คน
บาดเจ็บ - คน ทรัพย์สินมูลค่า ๓,๐๐๐ บาท
- ๓ รถยนต์ดับเพลิง จำนวน ๓ คัน (แยกตามขนาดความจุ้น้ำ)
 - ก. คันที่ ๑ จุ้น้ำได้ ๓ ลบ.ม. ซื้อเมื่อ พ.ศ. ๒๕๒๑ ราคา ๕๗๘,๐๐๐ บาท
 - ข. คันที่ ๒ จุ้น้ำได้ ๒ ลบ.ม. ซื้อเมื่อ พ.ศ. ๒๕๒๕ ราคา ๙๙๘,๖๐๐ บาท
 - ค. คันที่ ๓ จุ้น้ำได้ ๒ ลบ.ม. ซื้อเมื่อ พ.ศ. ๒๕๓๖ ราคา ๑,๒๓๑,๐๐๐ บาท
- ๔ รถบรรทุกน้ำ จำนวน ๓ คัน แยกเป็น (แยกตามขนาดจุ้น้ำ)
 - ก. คันที่ ๑ จุ้น้ำได้ ๑๕ ลบ.ม. ซื้อเมื่อ พ.ศ. ๒๕๓๔ ราคา ๑,๘๒๐,๐๐๐ บาท
 - ข. คันที่ ๒ จุ้น้ำได้ ๕ ลบ.ม. ซื้อเมื่อ พ.ศ. ๒๕๓๕ ราคา ๙๘๗,๗๗๗ บาท
 - ค. คันที่ ๓ จุ้น้ำได้ ๖ ลบ.ม. ซื้อเมื่อ พ.ศ. ๒๕๔๒ ราคา ๑,๕๙๕,๐๐๐ บาท
- ๕ เครื่องดับเพลิงชนิดหาลาม จำนวน ๓ เครื่อง
- ๖ พนักงานดับเพลิง จำนวน ๓๑ คน (พนักงานเทศบาล ๒ คน ลูกจ้างประจำ ๕ คน
และพนักงานจ้าง ๒๔ คน)
- ๗ อาสาสมัครป้องกันและบรรเทาสาธารณภัย จำนวน ๓๓๔ คน (รวมรุ่นเก่าและรุ่นใหม่)
- ๘ การฝึกซ้อมบรรเทาสาธารณภัยปีที่ผ่านมา จำนวน ๕ ครั้ง
- ๙ อื่นๆ

๒.๙.๒ การรักษาความมั่นคงและความสงบสุขของประชาชน

งานรักษาความสงบเรียบร้อยและความมั่นคงของเทศบาลตำบลเมืองแกลง
สำหรับเทศบาลตำบลเมืองแกลง มีเจ้าหน้าที่เทศกิจ มีอัตรากำลังเจ้าหน้าที่ ๔ คน

ชุดปฏิบัติงานเทศกิจ แบ่งเจ้าหน้าที่ออกปฏิบัติงาน โดยออกตรวจความเป็นระเบียบเรียบร้อย ของผู้ประกอบการค้าหาบเร่ - แผงลอย เป็นประจำทุกวันออกตรวจผู้ประกอบการตามถนนสายต่างๆ ในเทศบาลและตรอก ซอยใน ๑๓ ชุมชน เพื่อตรวจดูความเรียบร้อย

ชุดปฏิบัติงานเทศกิจได้ช่วยอำนวยความสะดวกในด้านการจราจร บริเวณถนนที่มีประชาชนสัญจรไปมา พลุกพล่าน เช่น ช่วงเช้า - ช่วงเย็น ดูแลการจราจรตามแยกต่างๆ เวลาเลิกเรียนของนักเรียนโรงเรียนต่างๆ ชุดเทศกิจปฏิบัติงานจราจรร่วมกับตำรวจเพื่อให้ความปลอดภัยแก่ผู้ใช้รถใช้ถนนทั่วไป

นอกจากนี้ยังมีกำลังจากเจ้าหน้าที่ของรัฐแล้วเทศบาลได้จัดให้มีกลุ่มราษฎรอาสาสมัครในรูปแบบต่าง ๆ เพื่อเข้ามามีส่วนร่วมในการระมัดระวังและป้องกันตนเอง เช่น คณะกรรมการยามท้องถิ่น,อปพร.

งานรักษาความสงบเรียบร้อยและความมั่นคงของ สภ.แกลง

สำหรับ สภ.แกลง ตั้งอยู่ในเขตเทศบาลตำบลเมืองแกลง มีหน้าที่รักษาความสงบเรียบร้อยในเขตอำเภอแกลง จากสถิติที่เกิดขึ้นในเขตเทศบาล ในช่วงปี พ.ศ.๒๕๕๔ -๒๕๕๖ ที่ผ่านมาจะพบว่าคดีที่เกิดขึ้น มาอันดับที่ ๑ จะเป็นคดีเกี่ยวกับยาเสพติดและสารระเหย มีอัตราเพิ่มขึ้นทุกปี

ตารางแสดงข้อมูลเกี่ยวกับอาชญากรรมที่เกิดขึ้นภายในอำเภอแกลง (พ.ศ.๒๕๕๔ - ๒๕๕๖)

ประเภทคดี	พ.ศ.๒๕๕๔			พ.ศ.๒๕๕๕			พ.ศ.๒๕๕๖		
	เกิด	จับ	ผู้ต้องหา	เกิด	จับ	ผู้ต้องหา	เกิด	จับ	ผู้ต้องหา
คดียาเสพติด	๓๗๒	๓๗๒	๓๙๑	๕๔๒	๕๔๒	๕๖๓	๔๓๙	๔๓๙	๔๕๖
คดีอุกฉกรรจ์/สะเทือนขวัญ	๘	๖	๖	๕	๕	๕	๗	๔	๔
คดีประทุษร้ายต่อชีวิต/ร่างกาย	๒๐	๑๘	๑๘	๒๓	๑๗	๑๗	๑๗	๑๐	๑๐
คดีที่นำสนใจ	๔๕	๑๐	๑๐	๔๔	๑๑	๑๑	๒๖	๑๗	๑๗
คดีที่รัฐเป็นผู้เสียหาย	๑๔๑	๑๔๑	๓๖๕	๑๓๑	๑๓๑	๓๓๓	๑๐๓	๑๐๓	๓๓๐
รวม	๕๘๖	๕๔๗	๗๙๐	๗๔๕	๗๐๖	๙๒๙	๕๙๒	๕๗๓	๘๑๗

๒.๑๐ ด้านสิ่งแวดล้อมและทรัพยากรธรรมชาติ

๒.๑๐.๑. ปริมาณน้ำฝนเฉลี่ย สูงสุด พ.ศ. ๒๕๕๖

- ๑) ปริมาณน้ำฝนเฉลี่ย เดือน มี.ค.-มิ.ย. จำนวน ๑๑๘.๔ ม.ม.
- ๒) ปริมาณน้ำฝนเฉลี่ย เดือน ก.ค.-ต.ค. จำนวน ๒๕๔.๓ ม.ม.
- ๓) ปริมาณน้ำฝนเฉลี่ย เดือน พ.ย.-ก.พ. จำนวน ๘๓.๑ ม.ม.

๒.๑๐.๒. แหล่งน้ำ สระน้ำ จำนวน ๒ แห่ง คือ บริเวณสนามกีฬา ๑ แห่ง บริเวณศาลาแหลมท่าตะเคียน ๑

๒.๑๐.๓.. ขยะ

๑) ปริมาณขยะ ๒๑ ตัน/วัน

๒) รถยนต์ที่ใช้เก็บขยะ รวม ๖ คัน ขนาด ๖ ล้อ ๔ คัน และขนาด ๔ ล้อ ๒ คัน

๓) ที่ดินสำหรับกำจัดขยะที่กำลังใช้ จำนวน ๘๐ ไร่ ตั้งอยู่ที่บ้านห้วงหิน

- ห่างจากเขตท้องถิ่น เป็นระยะทาง ๑๘ กม.

๒.๑๐.๔. ให้บริการกับองค์กรปกครองส่วนท้องถิ่นบริเวณใกล้เคียง จำนวน ๑๑ แห่ง บริษัทเอกชน จำนวน ๓ แห่ง ดังนี้

๑) เทศบาลตำบลนายายอาม

๒) เทศบาลตำบลทุ่งควายกิน

๓) เทศบาลตำบลบ้านนา

๔) เทศบาลตำบลปากน้ำประแส

๕) เทศบาลตำบลชำฉ้อ

๖) อบต.นายายอาม

๗) อบต.ทุ่งควายกิน

๘) อบต.น้ำเป็น

๙) อบต.คลองปูน

๑๐) อบต.ห้วยทับมอญ

๑๑) อบต.พังราด

๑๒) บริษัท เอพินาอุตสาหกรรม จำกัด

๑๓) บริษัท โกรเฮ้ สยาม จำกัด

๑๔) บริษัท แกรนด์รับเบอร์ จำกัด

๒.๑๑. บทบาท/การมีส่วนร่วมของประชาชน

ชุมชนในเขตเทศบาลตำบลเมืองแกลงมีทั้งหมด ๑๓ ชุมชน ประกอบด้วย

๑. ชุมชนโพธิ์ทอง	นายรุ่งโรจน์	พยอมหอม	ประธานชุมชน
๒. ชุมชนดอนมะกอก	นางจำรัส	เจริญกิจ	ประธานชุมชน
๓. ชุมชนบ้านแหลมยาง	นายบุญรอด	ปองความดี	ประธานชุมชน
๔. ชุมชนสารนาถ	นายไกรวุฒิ	สนทราพรพล	ประธานชุมชน
๕. ชุมชนหนองแหวน	นางสาวทัศนีย์	วงศ์จิราษฐ์	ประธานชุมชน
๖. ชุมชนมาบใหญ่	นายชาติชาย	เพชรพาณิชย์	ประธานชุมชน
๗. ชุมชนพลงช้างเผือก	นางไทรงาม	คงคาม	ประธานชุมชน
๘. ชุมชนหนองควายเขาหัก	นายสมปอง	งามเสงี่ยม	ประธานชุมชน
๙. ชุมชนสุนทรโวหาร	นายสุนทร	อาดยะพันธ์ุ์	ประธานชุมชน
๑๐. ชุมชนแกลงแกลั่วกล้า	นายปรวีร์	วัฒนานุกิจ	ประธานชุมชน
๑๑. ชุมชนหนองกระโดง	นายอุดม	ชำนาญศิลป์	ประธานชุมชน
๑๒. ชุมชนหนองแดงโม	นางทัศนีย์	วิสุทธาธรรม	ประธานชุมชน
๑๓. ชุมชนในยาง	นายอำนาจ	เสนาะ	ประธานชุมชน

๒.๑๓. ข้อมูลเกี่ยวกับศักยภาพของท้องถิ่น

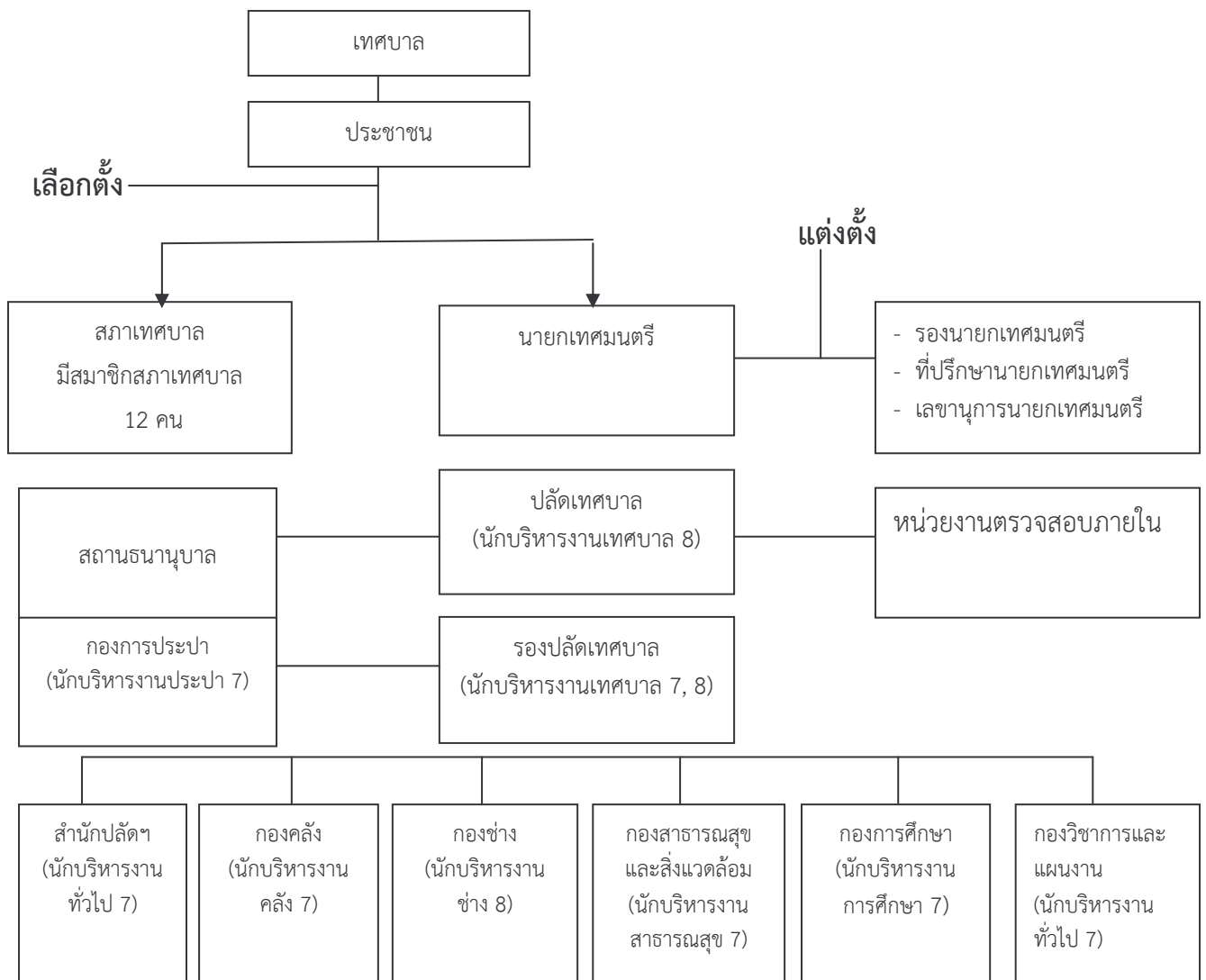
โครงสร้างและอำนาจหน้าที่ราชการของเทศบาล

การแบ่งส่วนบริหารงานราชการของเทศบาลตำบลเมืองแกลง

โครงสร้างหรือการแบ่งส่วนบริหารของเทศบาล ประกอบด้วย ๒ ฝ่าย คือ สภาเทศบาล เป็นฝ่ายนิติบัญญัติ และมีฝ่ายบริหารประกอบด้วย นายกเทศมนตรี รองนายกเทศมนตรี ที่ปรึกษานายกเทศมนตรี และเลขาธิการ รวมเรียกว่า คณะผู้บริหาร โดยนายกเทศมนตรี และสมาชิกสภาเทศบาล มาจากการเลือกตั้งโดยตรง ส่วนรองนายกเทศมนตรี ที่ปรึกษานายกฯ และเลขาธิการ มาจากการแต่งตั้งของนายกเทศมนตรี ด้านการบริหารงานของเทศบาล โดยมีปลัดเทศบาลเป็นผู้รับนโยบายจากคณะผู้บริหาร มาปฏิบัติ และพนักงานเทศบาล พนักงานจ้างของเทศบาลจะเป็นผู้ปฏิบัติตามนโยบายที่ได้รับมอบหมาย

ข้อมูลเกี่ยวกับหน่วยงาน/ส่วนราชการ บทบาท ภารกิจ/อำนาจหน้าที่และความรับผิดชอบ โครงสร้างและกระบวนการบริหารงานบุคคล,งบประมาณ

โครงสร้างของเทศบาลและอัตรากำลังในการบริหารงานของเทศบาลตำบลเมืองแกลง



เทศบาลตำบลเมืองแกลง มีส่วนงานระดับกอง ๘ หน่วยงาน ดังนี้

๑. สำนักปลัดเทศบาล มีหน้าที่ดำเนินงานเกี่ยวกับงานธุรการ งานการเจ้าหน้าที่ งานทะเบียนราษฎร งานป้องกันและบรรเทาสาธารณภัย งานบริหารทั่วไป งานเทศกิจ

๒. กองวิชาการและแผนงาน มีหน้าที่ดำเนินงานเกี่ยวกับ งานธุรการ งานวิเคราะห์นโยบายและแผนงาน งานจัดทำงบประมาณ งานบริการและเผยแพร่วิชาการ งานนิติการ

๓. กองคลัง มีหน้าที่ดำเนินงานเกี่ยวกับ งานธุรการ งานการเงินและบัญชี งานพัสดุและทรัพย์สิน งานจัดเก็บและพัฒนารายได้ และงานแผนที่ภาษี

๔. กองช่าง มีหน้าที่ดำเนินงานเกี่ยวกับงานธุรการ งานวิศวกรรม งานสถาปัตยกรรม งานสาธารณสุขปศุสัตว์ งานสวนสาธารณะ และงานสถานที่และไฟฟ้าสาธารณะ

๕. กองสาธารณสุขและสิ่งแวดล้อม มีหน้าที่ดำเนินงานเกี่ยวกับ งานธุรการ งานสุขาภิบาลและสิ่งแวดล้อม งานสัตวแพทย์ งานศูนย์บริการสาธารณสุข งานรักษาความสะอาด

๖. กองการประปา มีหน้าที่ดำเนินงานเกี่ยวกับ งานธุรการ งานผลิต งานจำหน่ายและบริการ งานการเงินและบัญชี และงานพัสดุ

๗. กองการศึกษา มีหน้าที่ดำเนินงานเกี่ยวกับ งานธุรการ งานกิจกรรมเด็กและเยาวชน และ การศึกษานอกโรงเรียนและการศึกษาตามอัธยาศัย และงานพัฒนาชุมชน

๘. หน่วยงานตรวจสอบภายใน มีหน้าที่ตรวจสอบและกลั่นกรองให้ความเห็นและข้อเสนอแนะแก่ ปลัดเทศบาล เกี่ยวกับงานการเงินของเทศบาลและควบคุมตรวจสอบด้านอื่น ๆ ตามที่ได้รับมอบหมาย

๒.๑๒ อัตรากำลังของเทศบาลตำบลเมืองแกลง

หน่วยงาน	จำนวน พนักงานเทศบาล	จำนวน ลูกจ้างประจำ	จำนวน พนักงานจ้าง	รวม
๑. สำนักปลัดเทศบาล	๑๑	๖	๓๑	๔๘
๒. กองวิชาการและแผนงาน	๖	-	๓	๙
๓. กองคลัง	๑๑	-	๕	๑๖
๔. กองช่าง	๖	๕	๒๓	๓๔
๕. กองสาธารณสุขและสิ่งแวดล้อม	๖	๗	๗๗	๙๐
๖. กองการศึกษา	๕	-	๑๔	๑๙
๗. กองการประปา	๕	๔	๘	๑๗
รวม	๕๐	๒๒	๑๖๑	๒๓๓

๒.๑๔ จำนวนพนักงานเทศบาลตำบลเมืองแกลง

กอง/ฝ่าย	อัตรากำลังของพนักงาน								
	๑	๒	๓	๔	๕	๖	๗	๘	รวม
๑. สำนักปลัดเทศบาล	-	-	-	๑	๓	๕	๑	๑	๑๑
๒. กองวิชาการและแผนงาน	-	-	-	-	๓	๒	๑	-	๖
๓. กองคลัง	-	๕	-	-	๒	๔	-	-	๑๑
๔. กองช่าง	-	๑	-	๑	-	๒	๑	๑	๖
๕. กองสาธารณสุขและสิ่งแวดล้อม	-	๑	๑	-	-	๑	๓	-	๖
๖. กองการศึกษา	-	๑	๒	-	-	๑	๑	-	๕
๗. กองการประปา	๑	-	-	-	-	๓	๑	-	๕
รวม	๑	๘	๓	๑	๘	๑๘	๘	๒	๕๐

ที่มา : งานการเจ้าหน้าที่ สำนักปลัดเทศบาล ข้อมูล ณ วันที่ ๒๒ เมษายน ๒๕๕๗

รายรับ - รายจ่ายจริงย้อนหลัง ๓ ปี (พ.ศ.๒๕๕๔ - ๒๕๕๖)

๒.๑๕ รายรับจริงของเทศบาลตำบลเมืองแกลง (พ.ศ.๒๕๕๔ - ๒๕๕๖)

ประเภท	ปี พ.ศ.๒๕๕๔	ปี พ.ศ.๒๕๕๕	ปี พ.ศ.๒๕๕๖
ก. รายได้			
๑. หมาดภาษีอากร	๑๑,๐๓๐,๘๗๘.๓๕	๑๑,๔๙๖,๓๐๗.๕๖	๑๒,๓๖๐,๗๗๑.๓๐
๒. หมาดค่าธรรมเนียมค่าปรับและใบอนุญาต	๙,๓๐๓,๕๗๑.๗๓	๘,๓๕๖,๔๑๑.๔๕	๙,๔๖๖,๒๓๙.๒๖
๓. หมาดรายได้จากทรัพย์สิน	๔,๑๖๑,๓๓๐.๑๗	๕,๓๗๑,๐๐๑.๑๔	๖,๑๐๒,๙๑๔.๐๖
๔. หมาดรายได้จากสาธารณูปโภค	๑,๓๓๘,๔๔๕.๒๔	๑,๕๖๑,๖๔๓.๒๖	๑,๙๖๒,๘๓๕.๔๐
๕. หมาดรายได้เบ็ดเตล็ด	๗๘๒,๖๐๗.๔๒	๙๖๕,๑๑๐	๑,๕๑๐,๓๓๑.๖๐
๖. หมาดรายได้จากทุน	๒๗,๐๐๐	-	๑๕,๑๐๐
๗. หมาดรายได้จากรัฐบาลจัดสรรให้	๕๙,๙๙๕,๐๗๓.๗๔	๖๗,๑๒๕,๔๑๒.๕๙	๗๕,๓๔๔,๗๒๗.๓๖
๘. หมาดเงินอุดหนุนทั่วไป	๒๖,๘๒๓,๔๖๑.๐๐	๒๖,๗๓๘,๒๒๗	๓๕,๙๒๒,๕๔๐
๙. หมาดเงินอุดหนุนเฉพาะกิจ	๙,๙๕๘,๙๗๙.๒๕	๒๗,๒๒๕,๗๒๖.๕๐	๑๕,๐๔๓,๕๘๐.๓๓
ข. เงินได้อื่น ๆ			
๑. หมาดเงินอุดหนุนทั่วไป - โครงการภายใต้แผนปฏิบัติไทยเข้มแข็ง ๒๕๕๕ (๒๓ล้านบาท)	-	-	-
รวมรายจ่าย	๑๒๓,๔๒๑,๓๔๖.๙๐	๑๔๘,๘๓๙,๘๓๙.๕๐	๑๕๗,๗๒๙,๐๓๙.๓๑

๒.๑๖ รายงานจริงของเทศบาลตำบลเมืองแกลง(ปีพ.ศ. ๒๕๕๔ -๒๕๕๖)

ประเภท	ปี พ.ศ.๒๕๕๔	ปี พ.ศ.๒๕๕๕	ปี พ.ศ.๒๕๕๖
รายจ่ายงบกลาง	๕,๑๗๔,๙๒๓.๒๐	๔,๕๕๑,๓๒๘.๙๗	๕,๒๘๑,๙๐๙.๙๒
๑. หมวดเงินเดือน และค่าจ้างประจำ	๑๕,๖๑๗,๑๕๐.๗๔	๑๖,๐๘๕,๒๓๐.๐๗	๑๖,๒๖๙,๒๘๙.๗๙
๒. หมวดค่าจ้างชั่วคราว	๑๓,๑๗๗,๘๕๕.๒๔	๑๘,๕๘๑,๒๒๘.๖๗	๑๘,๐๒๘,๒๙๐.๖๗
๓. หมวดค่าตอบแทนใช้สอย และวัสดุ	๒๙,๖๙๕,๐๗๘.๖๙	๓๑,๕๐๗,๗๖๐.๙๔	๓๖,๙๙๑,๗๔๓.๗๒
๔. หมวดค่าสาธารณูปโภค	๑,๔๐๕,๓๕๗.๓๖	๑,๕๐๓,๐๙๐.๓๒	๒,๐๙๒,๒๒๓.๖๙
๕. หมวดเงินอุดหนุน	๖,๒๒๖,๓๓๐	๗,๔๕๔,๖๐๐	๘,๔๙๖,๓๐๐
๖. หมวดรายจ่ายอื่น ๆ	-	-	๑๐๐,๐๐๐
๗. หมวดค่าครุภัณฑ์ที่ดิน และสิ่งก่อสร้าง	๒๕,๗๐๑,๐๙๕.๗๖	๒๓,๙๘๐,๕๐๘.๒๖	๔๔,๙๕๗,๙๐๘.๕๖
รวมรายจ่าย	๙๖,๙๙๗,๗๙๐.๙๙	๑๐๓,๖๖๓,๗๔๗.๒๓	๑๓๒,๒๑๗,๖๖๖.๓๕

๒.๑๗ การบริการด้านสถานธนาบาล

เทศบาลตำบลเมืองแกลงได้เปิดให้บริการสถานธนาบาล เมื่อวันที่ ๒๔ เมษายน ๒๕๓๘ เพื่อช่วยเหลือบรรเทาความเดือดร้อนแก่ประชาชนผู้มีรายได้น้อย ที่ต้องไปใช้บริการโรงรับจำนำของเอกชน อัตราดอกเบี้ยสูง และเพื่อเป็นการเพิ่มพูนรายได้ให้แก่เทศบาลอีกทางหนึ่ง

การคิดอัตราดอกเบี้ยของสถานธนาบาล

๑. เงินต้นไม่เกิน ๕,๐๐๐ บาท คิดดอกเบี้ยร้อยละ ๐.๕๐ บาท ต่อเดือน
 ๒. เงินต้น ๕,๐๐๑ บาท ขึ้นไป คิดดอกเบี้ยร้อยละ ๑ บาท ต่อเดือน
 ๓. เงินต้น ๓๐,๐๐๐ บาท ขึ้นไป คิดดอกเบี้ยร้อยละ ๑.๒๕ บาท ต่อเดือน
 ๔. สถานธนาบาลรับจำนำได้ในวงเงินไม่เกินรายละ ๕๐๐,๐๐๐ บาท
- สำหรับจากแบบสำรวจพบว่า ตั้งแต่ปี พ.ศ. ๒๕๓๙ - ๒๕๕๖ มีประชาชนมาใช้บริการเพิ่มขึ้นทุกปี

๒.๑๘ ผังเมืองรวมเมืองแกลง

การวางและจัดทำผังเมืองรวมเป็นการชี้แนะแนวทางการพัฒนาเมืองโดยรวม เพื่อให้การพัฒนาเมืองมีประสิทธิภาพและสอดคล้องกับนโยบายและวัตถุประสงค์ที่กำหนดไว้ แผนงาน/โครงการพัฒนาผังเมืองรวมเมืองแกลง จังหวัดระยอง เป็นการส่งเสริมให้เกิดการพัฒนาเมืองให้ดียิ่งขึ้น มีสุขลักษณะ ความสะอาดสวยงาม ความเป็นระเบียบ ความสวยงาม การใช้ประโยชน์ในทรัพย์สิน ความปลอดภัยของประชาชน และสวัสดิภาพของสังคม เพื่อส่งเสริมการเศรษฐกิจสังคม และสภาพแวดล้อม เพื่อดำรงรักษาหรือบูรณะสถานที่ และวัตถุประสงค์ ประโยชน์ หรือมีคุณค่าในทางศิลปกรรม สถาปัตยกรรม ประวัติศาสตร์ หรือโบราณคดี เพื่อบำรุงรักษาทรัพยากรธรรมชาติภูมิประเทศที่มีคุณค่าในทางธรรมชาติ

การใช้ประโยชน์ที่ดินในปัจจุบัน

การใช้ประโยชน์ที่ดินในเขตผังเมืองรวมเมืองแกลง จังหวัดระยอง ในปัจจุบัน สามารถแบ่งออกเป็นประเภทหลักๆ ดังต่อไปนี้

๑) การใช้ประโยชน์ที่ดินประเภทที่อยู่อาศัย มีการใช้ประโยชน์ที่ดิน เกาะกลุ่มในบริเวณ ถนนมาบใหญ่ ถนนหนองกันเกรา ถนนหนองปรือ ถนนเจริญสุข ทางหลวงแผ่นดินหมายเลข ๓ (ถนนสุขุมวิท) ถนนโพธิ์ทอง ถนนสุนทรภู่ ซอย ๔ ซอย ๗ และถนนพลวงข้างฝือกแล้ว ยังกระจายตัวอยู่ทั่วไปตามพื้นที่เกษตรกรรม จะมีลักษณะเกาะกลุ่มกันบ้าง โดยเฉพาะบริเวณที่อยู่ใกล้วัดและโรงเรียน โดยลักษณะที่อยู่อาศัยมีความหลากหลาย ทั้งตึกแถว เรือนไม้ เรือนครึ่งปูนครึ่งไม้ เรือนไม้ใต้ถุนสูง

ซึ่งในเขตผังเมืองรวมมีการใช้ประโยชน์ที่ดินประเภทนี้ทั้งหมด ๒,๐๖๕.๖๘ ไร่ เท่ากับร้อยละ ๕.๓๒ ของประเภทการใช้ประโยชน์ที่ดินทุกประเภท โดยแยกเป็นการใช้ประโยชน์ที่ดินในเขตผังเมืองรวมเดิม ๑,๔๙๗.๐๙ ไร่ และการใช้ประโยชน์ที่ดินในเขตผังเมืองรวมเฉพาะส่วนขยาย ๕๖๘.๕๙ ไร่

๒) การใช้ประโยชน์ที่ดินประเภทพาณิชยกรรม ส่วนใหญ่รวมกลุ่มกันค่อนข้างหนาแน่นบริเวณศูนย์กลางชุมชน โดยเฉพาะตามแนวทางหลวงแผ่นดินหมายเลข ๓ (ถนนสุขุมวิท) ถนนสุนทรโวหาร ถนนเทศบาล ๑ และถนนเทศบาล ๒ ซึ่งเป็นพื้นที่ศูนย์กลางเมือง

ซึ่งในเขตผังเมืองรวมมีการใช้ประโยชน์ที่ดินประเภทนี้ทั้งหมด ๔๘๒.๖๕ ไร่ เท่ากับร้อยละ ๑.๒๔ ของประเภทการใช้ประโยชน์ที่ดินทุกประเภท โดยแยกเป็นการใช้ประโยชน์ที่ดินในเขตผังเมืองรวมเดิม ๔๕๑.๔๓ ไร่ และการใช้ประโยชน์ที่ดินในเขตผังเมืองรวมเฉพาะส่วนขยาย ๓๑.๒๒ ไร่

๓) การใช้ประโยชน์ที่ดินประเภทอุตสาหกรรมและคลังสินค้า กระจายอยู่ทั่วไปในเขตผัง ส่วนใหญ่เป็นกิจการอุตสาหกรรมที่เกี่ยวข้องกับการเกษตร อาทิ อุตสาหกรรมในการผลิตเฟอร์นิเจอร์จากยางพารา อุตสาหกรรมเกี่ยวเนื่องกับยางพารา ซึ่งมีการปลูกหมุนเวียนในบริเวณชุมชนโดยรอบเป็นกิจการที่มีความสัมพันธ์กับชุมชน

ซึ่งในเขตผังเมืองรวมมีการใช้ประโยชน์ที่ดินประเภทนี้ทั้งหมด ๔๘๘.๘๒ ไร่ เท่ากับร้อยละ ๑.๒๖ ของประเภทการใช้ประโยชน์ที่ดินทุกประเภทโดยแยกเป็นการใช้ประโยชน์ที่ดินในเขตผังเมืองรวมเดิม ๒๕๑.๓๗ ไร่ และการใช้ประโยชน์ที่ดินในเขตผังเมืองรวมเฉพาะส่วนขยาย ๒๓๗.๔๕ ไร่

๔) การใช้ประโยชน์ที่ดินประเภทสถาบันราชการ การสาธารณูปโภคและสาธารณูปการ ในเขตผังเมืองรวมเมืองแกลง มีสถาบันราชการ การสาธารณูปโภคและสาธารณูปการ เช่น สำนักงานเทศบาลตำบลเมืองแกลง ที่ว่าการอำเภอแกลง ที่ทำการไปรษณีย์โทรเลขแกลง สถานีตำรวจภูธรแกลง เป็นต้น

ซึ่งในเขตผังเมืองรวมมีการใช้ประโยชน์ที่ดินประเภทนี้ทั้งหมด ๖๐.๗๖ ไร่ เท่ากับร้อยละ ๐.๑๖ ของประเภทการใช้ประโยชน์ที่ดินทุกประการ โดยแยกเป็นการใช้ประโยชน์ที่ดินในเขตผังเมืองรวมเดิม ๕๓.๗๔ ไร่ และการใช้ประโยชน์ที่ดินในเขตผังเมืองรวมเฉพาะส่วนขยาย ๗.๐๒ ไร่

๕) การใช้ประโยชน์ที่ดินประเภทสถาบันการศึกษา ประกอบด้วย สถาบันการศึกษาในระดับต่างๆ ในเขตผังเมืองรวมเมืองแกลง มีสถาบันการศึกษา เช่น โรงเรียนแกลง “วิทยสถาวร” โรงเรียน วัดโพธิ์ทอง โรงเรียนบ้านหนองน้ำขุ่น เป็นต้น

ซึ่งในเขตผังเมืองรวมมีการใช้ประโยชน์ที่ดินประเภทนี้ทั้งหมด ๑๑๑.๙๒ ไร่ เท่ากับร้อยละ ๐.๒๙ ของประเภทการใช้ประโยชน์ที่ดินทุกประเภท โดยแยกเป็นการใช้ประโยชน์ที่ดินในเขตผังเมืองรวมเดิม ๗๑.๑๗ ไร่ และการใช้ประโยชน์ที่ดินในเขตผังเมืองรวมเฉพาะส่วนขยาย ๔๐.๗๕ ไร่

๖) การใช้ประโยชน์ที่ดินประเภทสถาบันศาสนา ประกอบด้วย วัด โบสถ์ และศาลเจ้า ในเขต ผังเมืองรวมเมืองแกลง มีสถาบันศาสนา เช่น วัดหนองกันเกรา วัดโพธิ์ทองพุทธาราม วัดหนองน้ำขุ่น วัดพลงช้างเผือก เป็นต้น

ซึ่งในเขตผังเมืองรวมมีการใช้ประโยชน์ที่ดินประเภทนี้ทั้งหมด ๘๙.๙๔ ไร่ เท่ากับร้อยละ ๐.๒๓ ของประเภทการใช้ประโยชน์ที่ดินทุกประเภท โดยแยกเป็นการใช้ประโยชน์ที่ดินในเขตผังเมืองรวมเดิม ๖๕.๔๗ ไร่ และการใช้ประโยชน์ที่ดินในเขตผังเมืองรวมเฉพาะส่วนขยาย ๒๔.๔๗ ไร่

๗) การใช้ประโยชน์ที่ดินประเภทนันทนาการ ประกอบด้วย สวนสาธารณะ สนามกีฬา สถานที่พักผ่อนหย่อนใจ เป็นต้น ในเขตผังเมืองรวมเมืองแกลงมีการใช้ประโยชน์ที่ดินประเภทนี้ทั้งหมด ๖๒.๔๑ ไร่ เท่ากับร้อยละ ๐.๑๖ ของประเภทการใช้ประโยชน์ที่ดินทุกประเภท ซึ่งอยู่ในเขตผังเมืองรวมเดิมทั้งหมด

๘) การใช้ประโยชน์ที่ดินประเภทถนน ซอย ในเขตผังเมืองรวมเมืองแกลง มีถนนซอย ที่สำคัญ เช่น ทางหลวงแผ่นดินหมายเลข ๓ (ถนนสุขุมวิท) ทางหลวงแผ่นดินหมายเลข ๓๔๔ (บ้านบึง-แกลง) ทางหลวงแผ่นดินหมายเลข ๓๑๖๔ เป็นเส้นทางไปสู่สถานที่ท่องเที่ยวชายทะเลที่สำคัญของจังหวัดระยอง เป็นต้น

ในเขตผังเมืองรวมมีการใช้ประโยชน์ที่ดินประเภทนี้ทั้งหมด ๖๔๑.๘๔ ไร่ เท่ากับร้อยละ ๑.๖๕ ของประเภทการใช้ประโยชน์ที่ดินทุกประเภท โดยแยกเป็นการใช้ประโยชน์ที่ดินในเขตผังเมืองรวมเดิม ๕๕๑.๘๒ ไร่ และการใช้ประโยชน์ที่ดินในเขตผังเมืองรวมเฉพาะส่วนขยาย ๙๐.๐๒ ไร่

๙) การใช้ประโยชน์ที่ดินประเภทแม่น้ำ ลำคลอง หรือแหล่งน้ำสาธารณะ ในเขตผังเมืองรวมเมืองแกลง มีแม่น้ำ ลำคลอง หรือแหล่งน้ำสาธารณะที่สำคัญ เช่น น้ำประแส คลองวังหว่า หนองน้ำขาว หนองกันเกรา เป็นต้น

ในเขตผังเมืองรวมมีการใช้ประโยชน์ที่ดินประเภทนี้ทั้งหมด ๑,๐๙๐.๔๑ ไร่ เท่ากับร้อยละ ๒.๘๑ ของประเภทการใช้ประโยชน์ที่ดินทุกประเภท โดยแยกเป็นการใช้ประโยชน์ที่ดินในเขตผังเมืองรวมเดิม ๔๑๗.๖๓ ไร่ และการใช้ประโยชน์ที่ดินในเขตผังเมืองรวมเฉพาะส่วนขยาย ๖๗๒.๗๘ ไร่

๑๐) การใช้ประโยชน์ที่ดินประเภทเกษตรกรรม ป่าไม้ ที่ว่าง เป็นพื้นที่ส่วนใหญ่ของผังเมืองรวมเมืองแกลง ประกอบด้วย พื้นที่นา พื้นที่สวน พื้นที่เพาะเลี้ยงสัตว์น้ำ และพื้นที่ปศุสัตว์

ซึ่งในเขตผังเมืองรวมมีการใช้ประโยชน์ที่ดินประเภทนี้ทั้งหมด ๓๓,๗๔๖.๖๒ ไร่ เท่ากับร้อยละ ๘๖.๘๘ ของประเภทการใช้ประโยชน์ที่ดินทุกประเภท โดยแยกเป็นการใช้ประโยชน์ที่ดินในเขตผังเมืองรวมเดิม ๑๔,๑๘๓.๐๙ ไร่ และการใช้ประโยชน์ที่ดินในเขตผังเมืองรวมเฉพาะส่วนขยาย ๑๙,๕๖๓.๕๓ ไร่

ปัญหาของผังเมืองรวมเมืองแกลง

๑) ขาดมาตรการที่เข้มงวดในการควบคุมการใช้ประโยชน์ที่ดิน ในผังเมืองรวมเมืองแกลง มีการตัดแปลงอาคารเพื่อเลี้ยงนกนางแอ่นในย่านที่อยู่อาศัย เป็นการใช้ที่ดินผิดประเภท ซึ่งก่อให้เกิดปัญหา เรื่องเสียง กลิ่น รวมถึงปัญหาด้านสาธารณสุข

๒) ทรัพยากรทางธรรมชาติและระบบนิเวศเสื่อมโทรม เป็นผลมาจากการพัฒนาด้านอุตสาหกรรมที่ขาดความระมัดระวังต่อผลกระทบทางด้านสิ่งแวดล้อม ทำให้พื้นที่มีปัญหาด้านสิ่งแวดล้อม ได้แก่ กลิ่น น้ำเสีย ขยะ และสารอันตราย

๓) มีแรงงานต่างด้าวอพยพเข้ามาในพื้นที่ เนื่องจากพื้นที่ผังเมืองรวมเมืองแกลงมีความต้องการแรงงาน เพื่อตอบสนองภาคอุตสาหกรรมและทำงานประเภทที่คนไทยไม่นิยมทำ ส่งผลให้เกิดปัญหา เรื่องความต้องการของสาธารณูปโภค และสาธารณูปการที่ต้องการเพิ่มมากขึ้น ปัญหาเรื่องความแออัดของที่พักอาศัย และปัญหาอาชญากรรมต่างๆ

ข้อจำกัดของผังเมืองรวมเมืองแกลง

๑) เขตปอูนุรักษ์ ในเขตผังเมืองรวมเมืองแก่งบริเวณทิศตะวันออกเฉียงใต้มีพื้นที่ป่าชายเลนที่กำหนดให้เป็นปอูนุรักษ์ ตามมติคณะรัฐมนตรี พ.ศ. ๒๕๔๓

๒) สถานีเครื่องช่วยในการเดินอากาศ (V.O.R) ในเขตผังเมืองรวมเมืองแก่งมีสถานีเครื่องช่วยในการเดินอากาศ (V.O.R) ตั้งอยู่ที่ทิศตะวันออกเฉียงใต้ของผัง ซึ่งบริเวณดังกล่าวเป็นพื้นที่ที่ห้ามก่อสร้างอาคารในเขตรัศมีที่กำหนดตามพระราชบัญญัติการเดินอากาศ

๓) มีปัญหาน้ำท่วม น้ำทะเลหนุน เนื่องจากพื้นที่ผังเมืองรวมเมืองแก่งอยู่ในบริเวณเขตอิทธิพลของน้ำทะเลหนุน ในบริเวณริมแม่น้ำประแส และพื้นที่ราบลุ่มต้องประสบปัญหาน้ำท่วมอยู่เสมอในฤดูน้ำหลาก ซึ่งส่งผลให้ต้องใช้งบประมาณและกำลังคนในการแก้ปัญหาทางด้านนี้

๔) พื้นที่เกษตรกรรม ซึ่งเป็นพื้นที่ที่ควรอนุรักษ์ไว้สำหรับกิจกรรมเพราะปลูกและเลี้ยงสัตว์ เพื่อเป็นแหล่งผลิตอาหารเลี้ยงชุมชนในพื้นที่วางผังเมืองรวม อีกทั้งยังเป็นฐานเศรษฐกิจที่สำคัญของพื้นที่อีกด้วย

ประโยชน์ของการวางผังเมือง

- ๑) บ้านเมืองมีความเป็นระเบียบเรียบร้อย
- ๒) ผังเมืองเป็นเครื่องมือพัฒนาเมืองให้มีความสมดุลในทุกๆ ด้าน
- ๓) ทำให้เมืองหรือชุมชนมีความสวยงาม เจริญเติบโตอย่างมีระเบียบแบบแผนและถูกสุขลักษณะ โดยการวางผังการใช้ประโยชน์ที่ดินในอนาคตออกเป็นย่านต่างๆ อย่างเหมาะสมและสัมพันธ์กัน เช่น ย่านพักอาศัย ย่านพาณิชย์กรรม ย่านอุตสาหกรรม ย่านที่โล่งเพื่อันทนาการ และรักษาสภาพสิ่งแวดล้อม
- ๔) เพื่อวางแนวทางการพัฒนาเมืองหรือชุมชนให้มีระเบียบ โดยวางผังคมนาคมและขนส่งให้สัมพันธ์กับการใช้ที่ดินในอนาคต
- ๕) ทำให้ประชาชนมีความปลอดภัยในการอยู่อาศัย โดยห้ามการใช้ประโยชน์ที่ดินบางประเภทในย่านที่พักอาศัยหรือย่านพาณิชย์กรรม เช่น ห้ามคลังน้ำมันเชื้อเพลิง คลังวัตถุระเบิด อุตสาหกรรมที่มีมลพิษ
- ๖) ส่งเสริมเศรษฐกิจของเมืองหรือชุมชน โดยกำหนดให้มีย่านพาณิชย์กรรม และย่านอุตสาหกรรม ซึ่งเป็นแหล่งธุรกิจและจ้างงานไว้ในที่ที่เหมาะสมเพื่อผู้ใช้บริการและคนงานได้รับความสะดวกในการเดินทาง การขนส่งสินค้าและวัตถุดิบ
- ๗) ส่งเสริมสภาพสังคมของคนในเมืองหรือชุมชนโดยพิจารณาถึงที่ตั้งสถาบันการศึกษา โรงพยาบาล ศูนย์สาธารณสุข ฯลฯ ให้อยู่ในที่ที่เหมาะสม สามารถให้บริการแก่ประชาชนได้อย่างมีประสิทธิภาพ
- ๘) ส่งเสริมสภาพแวดล้อมของเมืองหรือชุมชนให้มีที่โล่งเว้นว่าง มีสวนสาธารณะที่มีพักผ่อนหย่อนใจ
- ๙) ดำรงรักษาสถานที่ที่มีคุณค่าทางศิลปวัฒนธรรม ประวัติศาสตร์และโบราณคดี โดยกำหนดเป็นบริเวณอนุรักษ์ เพื่อส่งเสริมเอกลักษณ์ศิลปวัฒนธรรมไทย
- ๑๐) บำรุงรักษาทรัพยากรธรรมชาติและภูมิประเทศที่งดงามทั้งในเขตเมืองและชนบท

สรุปผลการจัดเก็บข้อมูลคุณภาพชีวิตของครัวเรือน (จปฐ ๒) ปี ๒๕๕๗ ระดับหมู่บ้าน

ชุมชน แกลงแก้งิ้ว ตำบลเมืองแกลง อำเภอแกลง จังหวัดระยอง

ตัวชี้วัดข้อมูลความจำเป็นพื้นฐาน (จปฐ)	จำนวนที่สำรวจทั้งหมด	ไม่ผ่านเกณฑ์	
		จำนวน	ร้อยละ
หมวดที่ ๑ สุขภาพดี (คนไทยมีสุขภาพและอนามัยดี) มี ๗ ตัวชี้วัด			
๑) เด็กแรกเกิดมีน้ำหนักไม่น้อยกว่า ๒,๕๐๐ กรัม	๑๑ คน	- คน	-
๒) เด็กแรกเกิดถึง ๑๒ ปี ได้รับการฉีดวัคซีนป้องกันโรคครบตามตาราง สร้างเสริมภูมิคุ้มกันโรค	๑๖๗ คน	- คน	-
๓) เด็กแรกเกิดได้กินนมแม่อย่างเดียว อย่างน้อย ๖ เดือนแรกติดต่อกัน	๙ คน	- คน	-
๔) ทุกคนในครัวเรือนกินอาหารถูกสุขลักษณะ ปลอดภัยและได้	๔๐๓ คร	๑ คร	๐.๒๕
๕) คนในครัวเรือนมีการใช้ยาเพื่อบำบัด บรรเทาอาการเจ็บป่วยเบื้องต้นอย่างเหมาะสม	๔๐๓ คร	๑ คร	๐.๒๕
๖) คนอายุ ๓๕ ปีขึ้นไป ได้รับการตรวจสุขภาพประจำปีเพื่อคัดกรองความเสี่ยงฯ	๘๐๔ คน	- คน	-
๗) คนอายุ ๖ ปีขึ้นไป ออกกำลังกายอย่างน้อยสัปดาห์ละ ๓ วัน วันละ ๓๐ นาที	๑,๓๓๕ คน	- คน	-
หมวดที่ ๒ มีบ้านอาศัย (คนไทยมีบ้านอาศัยและสภาพแวดล้อมเหมาะสม) มี ๘ ตัวชี้วัด			
๘) ครัวเรือนมีความมั่นคงในที่อยู่อาศัย และบ้านมีสภาพคงทนถาวร	๔๐๓ คร	๒ คร	๐.๕
๙) ครัวเรือนมีน้ำสะอาดสำหรับดื่มและบริโภคเพียงพอตลอดปี	๔๐๓ คร	๒ คร	๐.๕
๑๐) ครัวเรือนมีน้ำใช้เพียงพอตลอดปี	๔๐๓ คร	๑ คร	๐.๒๕
๑๑) ครัวเรือนมีการจัดบ้านเรือนเป็นระเบียบเรียบร้อย สะอาด ถูกสุขลักษณะ	๔๐๓ คร	๒ คร	๐.๕
๑๒) ครัวเรือนไม่ถูกรบกวนจากมลพิษ	๔๐๓ คร	๑ คร	๐.๒๕
๑๓) ครัวเรือนมีการป้องกันอุบัติเหตุอย่างถูกวิธี	๔๐๓ คร	๑ คร	๐.๒๕
๑๔) ครัวเรือนมีความปลอดภัยในชีวิตและทรัพย์สิน	๔๐๓ คร	๑ คร	๐.๒๕
๑๕) ครอบครัวมีความอบอุ่น	๔๐๓ คร	๑ คร	๐.๒๕
หมวดที่ ๓ ฝึกฝนการศึกษา (คนไทยมีการศึกษาที่เหมาะสม) มี ๕ ตัวชี้วัด			
๑๖) เด็กอายุ ๓-๕ ปีเต็ม ได้รับการบริการเลี้ยงดูเตรียมความพร้อมก่อนวัยเรียน	๔๑ คน	- คน	-
๑๗) เด็กอายุ ๖-๑๔ ปี ได้รับการศึกษาภาคบังคับ ๙ ปี	๑๔๔ คน	- คน	-
๑๘) เด็กจบชั้น ม.๓ ได้เรียนต่อชั้น ม.๔ หรือเทียบเท่า	- คน	- คน	-
๑๙) เด็กจบการศึกษาภาคบังคับ ๙ ปี ที่ไม่ได้เรียนต่อและยังไม่มียางานทำ ได้รับการฝึกอบรมด้านอาชีพ	- คน	- คน	-
๒๐) คนอายุ ๑๕-๖๐ ปีเต็ม อ่าน เขียนภาษาไทย และคิดเลขอย่างง่ายได้	๘๑๕ คน	- คน	๐.๑๒
หมวดที่ ๔ รายได้ก้าวหน้า (คนไทยมีงานทำและมีรายได้) มี ๔ ตัวชี้วัด			
๒๑) คนอายุ ๑๕-๖๐ ปีเต็ม มีอาชีพและมีรายได้	๗๔๐ คน	๔๔ คน	๕.๙๕
๒๒) คนอายุมากกว่า ๖๐ ปีเต็มขึ้นไป มีอาชีพและมีรายได้	๑๔๖ คน	๓ คน	๒.๐๕
๒๓) คนในครัวเรือนมีรายได้เฉลี่ยไม่น้อยกว่าคนละ ๓๐,๐๐๐ บาทต่อปี	๔๐๓ คร	- คร	-
๒๔) ครัวเรือนมีการเก็บออมเงิน	๔๐๓ คร	๕๘ คร	๑.๒๔
หมวดที่ ๕ plugged ค่านิยมไทย (คนไทยประพฤติดีและมีคุณธรรม) มี ๒ ตัวชี้วัด			
๒๕) คนในครัวเรือนไม่ดื่มสุรา (ยกเว้นการดื่มเป็นครั้งคราวฯ)	๑,๔๐๐ คน	๗ คน	๐.๕
๒๖) คนในครัวเรือนไม่สูบบุหรี่	๑,๔๐๐ คน	๗ คน	๐.๕

๒๗) คนอายุ ๖ ปีขึ้นไป ปฏิบัติกิจกรรมทางศาสนาอย่างน้อยสัปดาห์ละ ๑ ครั้ง	๑,๓๓๕ คน	- คน	-
๒๘) คนสูงอายุ ได้รับการดูแลจากคนในครัวเรือน หมู่บ้าน / ชุมชน หรือภาครัฐ	๒๑๙ คน	- คน	-
๒๙) คนพิการ ได้รับการดูแลจากคนในครัวเรือน หมู่บ้าน / ชุมชน หรือภาครัฐ	- คน	- คน	-
๓๐) คนในครัวเรือนมีส่วนร่วมทำกิจกรรมสาธารณะเพื่อประโยชน์ของชุมชน	๔๐๓ คร	- คร	-

สรุปผลการจัดเก็บข้อมูลคุณภาพชีวิตของครัวเรือน (จปฐ ๒) ปี ๒๕๕๗ ระดับหมู่บ้าน

ชุมชนหนองแดงโม เทศบาลตำบลเมืองแกลง อำเภอแกลง จังหวัดระยอง

ตัวชี้วัดข้อมูลความจำเป็นพื้นฐาน (จปฐ)	จำนวนที่สำรวจทั้งหมด	ไม่ผ่านเกณฑ์	
		จำนวน	ร้อยละ
หมวดที่ ๑ สุขภาพดี (คนไทยมีสุขภาพและอนามัยดี) มี ๗ ตัวชี้วัด			
๑) เด็กแรกเกิดมีน้ำหนักไม่น้อยกว่า ๒,๕๐๐ กรัม	๒ คน	- คน	-
๒) เด็กแรกเกิดถึง ๑๒ ปี ได้รับการฉีดวัคซีนป้องกันโรคครบตามตาราง สร้างเสริมภูมิคุ้มกันโรค	๕๐ คน	- คน	-
๓) เด็กแรกเกิดได้กินนมแม่อย่างเดียว อย่างน้อย ๖ เดือนแรกติดต่อกัน	๒ คน	- คน	-
๔) ทุกคนในครัวเรือนกินอาหารถูกสุขลักษณะ ปลอดภัยและได้	๔๒๗ คร	- คร	-
๕) คนในครัวเรือนมีการใช้ยาเพื่อบำบัด บรรเทาอาการเจ็บป่วยเบื้องต้นอย่างเหมาะสม	๔๒๗ คร	๑ คร	๐.๒๓
๖) คนอายุ ๓๕ ปีขึ้นไป ได้รับการตรวจสุขภาพประจำปีเพื่อคัดกรองความเสี่ยงฯ	๖๓๕ คน	- คน	-
๗) คนอายุ ๖ ปีขึ้นไป ออกกำลังกายอย่างน้อยสัปดาห์ละ ๓ วัน วันละ ๓๐ นาที	๘๘๗ คน	- คน	-
หมวดที่ ๒ มีบ้านอาศัย (คนไทยมีบ้านอาศัยและสภาพแวดล้อมเหมาะสม) มี ๘ ตัวชี้วัด			
๘) ครัวเรือนมีความมั่นคงในที่อยู่อาศัย และบ้านมีสภาพคงทนถาวร	๔๒๗ คร	- คร	-
๙) ครัวเรือนมีน้ำสะอาดสำหรับดื่มและบริโภคเพียงพอตลอดปี	๔๒๗ คร	- คร	-
๑๐) ครัวเรือนมีน้ำใช้เพียงพอตลอดปี	๔๒๗ คร	- คร	-
๑๑) ครัวเรือนมีการจัดบ้านเรือนเป็นระเบียบเรียบร้อย สะอาด ถูกสุขลักษณะ	๔๒๗ คร	- คร	-
๑๒) ครัวเรือนไม่ถูกรบกวนจากมลพิษ	๔๒๗ คร	๑ คร	๐.๒๓
๑๓) ครัวเรือนมีการป้องกันอุบัติเหตุอย่างถูกวิธี	๔๒๗ คร	- คร	-
๑๔) ครัวเรือนมีความปลอดภัยในชีวิตและทรัพย์สิน	๔๒๗ คร	- คร	-
๑๕) ครอบครัวมีความอบอุ่น	๔๒๗ คร	- คร	-
หมวดที่ ๓ ฝึกฝนการศึกษา (คนไทยมีการศึกษาที่เหมาะสม) มี ๕ ตัวชี้วัด			
๑๖) เด็กอายุ ๓-๕ ปีเต็ม ได้รับการบริการเลี้ยงดูเตรียมความพร้อมก่อนวัยเรียน	๙ คน	- คน	-
๑๗) เด็กอายุ ๖-๑๔ ปี ได้รับการศึกษาภาคบังคับ ๙ ปี	๔๖ คน	- คน	-
๑๘) เด็กจบชั้น ม.๓ ได้เรียนต่อชั้น ม.๔ หรือเทียบเท่า	- คน	- คน	-
๑๙) เด็กจบการศึกษาภาคบังคับ ๙ ปี ที่ไม่ได้เรียนต่อและยังไม่มีงานทำ ได้รับการฝึกอบรมด้านอาชีพ	- คน	- คน	-
๒๐) คนอายุ ๑๕-๖๐ ปีเต็ม อ่าน เขียนภาษาไทย และคิดเลขอย่างง่ายได้	๖๕๙ คน	- คน	-
หมวดที่ ๔ รายได้ก้าวหน้า (คนไทยมีงานทำและมีรายได้) มี ๔ ตัวชี้วัด			
๒๑) คนอายุ ๑๕-๖๐ ปีเต็ม มีอาชีพและมีรายได้	๖๓๓ คน	๑๖ คน	๒.๕๓
๒๒) คนอายุมากกว่า ๖๐ ปีเต็มขึ้นไป มีอาชีพและมีรายได้	๑๓๙ คน	๒ คน	๑.๔๔

๒๓) คนในครัวเรือนมีรายได้เฉลี่ยไม่น้อยกว่าคนละ ๓๐,๐๐๐ บาทต่อปี	๔๒๗	คร	-	คร	-
๒๔) ครัวเรือนมีการเก็บออมเงิน	๔๒๗	คร	-	คร	-
หมวดที่ ๕ plugged ค่านิยมไทย (คนไทยประพตติดีและมีคุณธรรม) มี ๖ ตัวชี้วัด					
๒๕) คนในครัวเรือนไม่ดื่มสุรา (ยกเว้นการดื่มเป็นครั้งคราว)	๙๐๑	คน	๓๗	คน	๔.๑๑
๒๖) คนในครัวเรือนไม่สูบบุหรี่	๙๐๑	คน	๓๓	คน	๓.๖๖
๒๗) คนอายุ ๖ ปีขึ้นไป ปฏิบัติกิจกรรมทางศาสนาอย่างน้อยสัปดาห์ละ ๑ ครั้ง	๘๘๗	คน	-	คน	-
๒๘) คนสูงอายุ ได้รับการดูแลจากคนในครัวเรือน หมู่บ้าน / ชุมชน หรือภาครัฐ	๑๕๓	คน	-	คน	-
๒๙) คนพิการ ได้รับการดูแลจากคนในครัวเรือน หมู่บ้าน / ชุมชน หรือภาครัฐ	-	คน	-	คน	-
๓๐) คนในครัวเรือนมีส่วนร่วมทำกิจกรรมสาธารณะเพื่อประโยชน์ของชุมชน	๔๒๗	คร	-	คร	-

สรุปผลการจัดเก็บข้อมูลคุณภาพชีวิตของครัวเรือน (จปฐ ๒) ปี ๒๕๕๗ ระดับหมู่บ้าน

ชุมชนหนองกระโดง เทศบาลตำบลเมืองแกลง อำเภอแกลง จังหวัดระยอง

ตัวชี้วัดข้อมูลความจำเป็นพื้นฐาน (จปฐ)	จำนวนที่สำรวจทั้งหมด	ไม่ผ่านเกณฑ์	
		จำนวน	ร้อยละ
หมวดที่ ๑ สุขภาพดี (คนไทยมีสุขภาพและอนามัย) มี ๗ ตัวชี้วัด			
๑) เด็กแรกเกิดมีน้ำหนักไม่น้อยกว่า ๒,๕๐๐ กรัม	๑๓	คน	-
๒) เด็กแรกเกิดถึง ๑๒ ปี ได้รับการฉีดวัคซีนป้องกันโรคครบตามตาราง สร้างเสริมภูมิคุ้มกันโรค	๑๒๐	คน	-
๓) เด็กแรกเกิดได้กินนมแม่อย่างเดียว อย่างน้อย ๖ เดือนแรกติดต่อกัน	๑๒	คน	-
๔) ทุกคนในครัวเรือนกินอาหารถูกสุขลักษณะ ปลอดภัยและได้	๔๐๕	คร	-
๕) คนในครัวเรือนมีการเข้ายาเพื่อบำบัด บรรเทาอาการเจ็บป่วยเบื้องต้นอย่างเหมาะสม	๔๐๕	คร	๑
๖) คนอายุ ๓๕ ปีขึ้นไป ได้รับการตรวจสุขภาพประจำปีเพื่อคัดกรองความเสี่ยงฯ	๗๑๖	คน	-
๗) คนอายุ ๖ ปีขึ้นไป ออกกำลังกายอย่างน้อยสัปดาห์ละ ๓ วัน วันละ ๓๐ นาที	๑,๑๑๘	คน	-
หมวดที่ ๒ มีบ้านอาศัย (คนไทยมีบ้านอาศัยและสภาพแวดล้อมเหมาะสม) มี ๘ ตัวชี้วัด			
๘) ครัวเรือนมีความมั่นคงในที่อยู่อาศัย และบ้านมีสภาพคงทนถาวร	๔๐๕	คร	๑
๙) ครัวเรือนมีน้ำสะอาดสำหรับดื่มและบริโภคเพียงพอตลอดปี	๔๐๕	คร	๑
๑๐) ครัวเรือนมีน้ำใช้เพียงพอตลอดปี	๔๐๕	คร	-
๑๑) ครัวเรือนมีการจัดบ้านเรือนเป็นระเบียบเรียบร้อย สะอาด ถูกสุขลักษณะ	๔๐๕	คร	-
๑๒) ครัวเรือนไม่ถูกรบกวนจากมลพิษ	๔๐๕	คร	๑
๑๓) ครัวเรือนมีการป้องกันอุบัติเหตุอย่างถูกวิธี	๔๐๕	คร	๑
๑๔) ครัวเรือนมีความปลอดภัยในชีวิตและทรัพย์สิน	๔๐๕	คร	-
๑๕) ครอบครัวมีความอบอุ่น	๔๐๕	คร	-
หมวดที่ ๓ ฝึกฝนการศึกษา (คนไทยมีการศึกษาที่เหมาะสม) มี ๕ ตัวชี้วัด			
๑๖) เด็กอายุ ๓-๕ ปีเต็ม ได้รับการบริการเลี้ยงดูเตรียมความพร้อมก่อนวัยเรียน	๓๒	คน	-
๑๗) เด็กอายุ ๖-๑๔ ปี ได้รับการศึกษาภาคบังคับ ๙ ปี	๙๒	คน	-
๑๘) เด็กจบชั้น ม.๓ ได้เรียนต่อชั้น ม.๔ หรือเทียบเท่า	๒	คน	-

๑๙) เด็กจบการศึกษาภาคบังคับ ๙ ปี ที่ไม่ได้เรียนต่อและยังไม่มีงานทำ ได้รับการฝึกอบรมด้านอาชีพ	-	คน	-	คน	-
๒๐) คนอายุ ๑๕-๖๐ ปีเต็ม อ่าน เขียนภาษาไทย และคิดเลขอย่างง่ายได้	๖๙๒	คน	-	คน	-
หมวดที่ ๔ รายได้ก้าวหน้า (คนไทยมีงานทำและมีรายได้) มี ๔ ตัวชี้วัด					
๒๑) คนอายุ ๑๕-๖๐ ปีเต็ม มีอาชีพและมีรายได้	๖๓๓	คน	๖	คน	๐.๙๕
๒๒) คนอายุมากกว่า ๖๐ ปีเต็มขึ้นไป มีอาชีพและมีรายได้	๑๓๕	คน	๒	คน	๑.๔๘
๒๓) คนในครัวเรือนมีรายได้เฉลี่ยไม่น้อยกว่าคนละ ๓๐,๐๐๐ บาทต่อปี	๔๐๕	คร	-	คร	-
๒๔) ครัวเรือนมีการเก็บออมเงิน	๔๐๕	คร	๑๔	คร	๓.๔๖
หมวดที่ ๕ plugged คำนิยมไทย (คนไทยประเพณีดีและมีคุณธรรม) มี ๖ ตัวชี้วัด					
๒๕) คนในครัวเรือนไม่ดื่มสุรา (ยกเว้นการดื่มเป็นครั้งคราว)	๑๑๗๐	คน	๑๕๒	คน	๑๒.๙๙
๒๖) คนในครัวเรือนไม่สูบบุหรี่	๑๑๗๐	คน	๑๓๕	คน	๑๑.๕๔
๒๗) คนอายุ ๖ ปีขึ้นไป ปฏิบัติกิจกรรมทางศาสนาอย่างน้อยสัปดาห์ละ ๑ ครั้ง	๑๑๑๘	คน	๔	คน	๐.๓๖
๒๘) คนสูงอายุ ได้รับการดูแลจากคนในครัวเรือน หมู่บ้าน / ชุมชน หรือภาครัฐ	๑๖๒	คน	-	คน	-
๒๙) คนพิการ ได้รับการดูแลจากคนในครัวเรือน หมู่บ้าน / ชุมชน หรือภาครัฐ	-	คน	-	คน	-
๓๐) คนในครัวเรือนมีส่วนร่วมทำกิจกรรมสาธารณะเพื่อประโยชน์ของชุมชน	๔๐๕	คร	-	คร	-

สรุปผลการจัดเก็บข้อมูลคุณภาพชีวิตของครัวเรือน (จปฐ ๒) ปี ๒๕๕๗ ระดับหมู่บ้าน

ชุมชน ในยาง เทศบาลตำบลเมืองแกลง อำเภอแกลง จังหวัดระยอง

ตัวชี้วัดข้อมูลความจำเป็นพื้นฐาน (จปฐ)	จำนวนที่ สำรวจ ทั้งหมด	ไม่ผ่านเกณฑ์	
		จำนวน	ร้อยละ
หมวดที่ ๑ สุขภาพดี (คนไทยมีสุขภาพและอนามัย) มี ๗ ตัวชี้วัด			
๑) เด็กแรกเกิดมีน้ำหนักไม่น้อยกว่า ๒,๕๐๐ กรัม	๑	คน	-
๒) เด็กแรกเกิดถึง ๑๒ ปี ได้รับการฉีดวัคซีนป้องกันโรคครบตามตาราง สร้างเสริมภูมิคุ้มกันโรค	๕	คน	-
๓) เด็กแรกเกิดได้กินนมแม่อย่างเดียว อย่างน้อย ๖ เดือนแรกติดต่อกัน	๑	คน	-
๔) ทุกคนในครัวเรือนกินอาหารถูกสุขลักษณะ ปลอดภัยและได้	๑๒๑	คร	-
๕) คนในครัวเรือนมีการใช้ยาเพื่อบำบัด บรรเทาอาการเจ็บป่วยเบื้องต้นอย่างเหมาะสม	๑๒๑	คร	-
๖) คนอายุ ๓๕ ปีขึ้นไป ได้รับการตรวจสุขภาพประจำปีเพื่อคัดกรองความเสี่ยงฯ	๒๐๙	คน	-
๗) คนอายุ ๖ ปีขึ้นไป ออกกำลังกายอย่างน้อยสัปดาห์ละ ๓ วัน วันละ ๓๐ นาที	๓๐๑	คน	-
หมวดที่ ๒ มีบ้านอาศัย (คนไทยมีบ้านอาศัยและสภาพแวดล้อมเหมาะสม) มี ๘ ตัวชี้วัด			
๘) ครัวเรือนมีความมั่นคงในที่อยู่อาศัย และบ้านมีสภาพคงทนถาวร	๑๒๑	คร	-
๙) ครัวเรือนมีน้ำสะอาดสำหรับดื่มและบริโภคเพียงพอตลอดปี	๑๒๑	คร	-
๑๐) ครัวเรือนมีน้ำใช้เพียงพอตลอดปี	๑๒๑	คร	-
๑๑) ครัวเรือนมีการจัดบ้านเรือนเป็นระเบียบเรียบร้อย สะอาด ถูกสุขลักษณะ	๑๒๑	คร	-
๑๒) ครัวเรือนไม่ถูกรบกวนจากมลพิษ	๑๒๑	คร	-
๑๓) ครัวเรือนมีการป้องกันอุบัติเหตุอย่างถูกวิธี	๑๒๑	คร	-
๑๔) ครัวเรือนมีความปลอดภัยในชีวิตและทรัพย์สิน	๑๒๑	คร	-

๑๕) ครอบครัวมีความอบอุ่น	๑๒๑	คร	-	คร	-
หมวดที่ ๓ ผักใฝ่การศึกษา (คนไทยมีการศึกษาที่เหมาะสม) มี ๕ ตัวชี้วัด					
๑๖) เด็กอายุ ๓-๕ ปีเต็ม ได้รับการบริการเลี้ยงดูเตรียมความพร้อมก่อนวัยเรียน	๑	คน	-	คน	-
๑๗) เด็กอายุ ๖-๑๔ ปี ได้รับการศึกษาภาคบังคับ ๙ ปี	๓	คน	-	คน	-
๑๘) เด็กจบชั้น ม.๓ ได้เรียนต่อชั้น ม.๔ หรือเทียบเท่า	-	คน	-	คน	-
๑๙) เด็กจบการศึกษาภาคบังคับ ๙ ปี ที่ไม่ได้เรียนต่อและยังไม่มีย่างงานทำ ได้รับการฝึกอบรมด้านอาชีพ	-	คน	-	คน	-
๒๐) คนอายุ ๑๕-๖๐ ปีเต็ม อ่าน เขียนภาษาไทย และคิดเลขอย่างง่ายได้	๗๕	คน	-	คน	-
หมวดที่ ๔ รายได้ก้าวหน้า (คนไทยมีงานทำและมีรายได้) มี ๔ ตัวชี้วัด					
๒๑) คนอายุ ๑๕-๖๐ ปีเต็ม มีอาชีพและมีรายได้	๗๕	คน	-	คน	-
๒๒) คนอายุมากกว่า ๖๐ ปีเต็มขึ้นไป มีอาชีพและมีรายได้	๑๑	คน	-	คน	-
๒๓) คนในครัวเรือนมีรายได้เฉลี่ยไม่น้อยกว่าคนละ ๓๐,๐๐๐ บาทต่อปี	๑๒๑	คร	-	คร	-
๒๔) ครัวเรือนมีการเก็บออมเงิน	๑๒๑	คร	-	คร	-
หมวดที่ ๕ plugged ค่านิยมไทย (คนไทยประพฤติดีและมีคุณธรรม) มี ๖ ตัวชี้วัด					
๒๕) คนในครัวเรือนไม่ดื่มสุรา (ยกเว้นการดื่มเป็นครั้งคราว)	๓๐๔	คน	๑๐	คน	๓.๒๙
๒๖) คนในครัวเรือนไม่สูบบุหรี่	๓๐๔	คน	๔	คน	๑.๓๒
๒๗) คนอายุ ๖ ปีขึ้นไป ปฏิบัติกิจกรรมทางศาสนาอย่างน้อยสัปดาห์ละ ๑ ครั้ง	๓๐๑	คน	๕	คน	๑.๖๖
๒๘) คนสูงอายุ ได้รับการดูแลจากคนในครัวเรือน หมู่บ้าน / ชุมชน หรือภาครัฐ	๓๗	คน	-	คน	-
๒๙) คนพิการ ได้รับการดูแลจากคนในครัวเรือน หมู่บ้าน / ชุมชน หรือภาครัฐ	-	คน	-	คน	-
๓๐) คนในครัวเรือนมีส่วนร่วมทำกิจกรรมสาธารณะเพื่อประโยชน์ของชุมชน	๑๒๑	คร	-	คร	-

สรุปผลการจัดเก็บข้อมูลคุณภาพชีวิตของครัวเรือน (จปฐ ๒) ปี ๒๕๕๗ ระดับหมู่บ้าน

ชุมชน โพร้ทอง เทศบาลตำบลเมืองแกลง อำเภอแกลง จังหวัดระยอง

ตัวชี้วัดข้อมูลความจำเป็นพื้นฐาน (จปฐ)	จำนวนที่สำรวจทั้งหมด	ไม่ผ่านเกณฑ์	
		จำนวน	ร้อยละ
หมวดที่ ๑ สุขภาพดี (คนไทยมีสุขภาพและอนามัย) มี ๗ ตัวชี้วัด			
๑) เด็กแรกเกิดมีน้ำหนักไม่น้อยกว่า ๒,๕๐๐ กรัม	๑	คน	-
๒) เด็กแรกเกิดถึง ๑๒ ปี ได้รับการฉีดวัคซีนป้องกันโรคครบตามตาราง สร้างเสริมภูมิคุ้มกันโรค	๕๙	คน	-
๓) เด็กแรกเกิดได้กินนมแม่อย่างเดียว อย่างน้อย ๖ เดือนแรกติดต่อกัน	๑	คน	-
๔) ทุกคนในครัวเรือนกินอาหารถูกสุขลักษณะ ปลอดภัยและได้	๓๐๕	คร	๑
๕) คนในครัวเรือนมีการเข้ายาเพื่อบำบัด บรรเทาอาการเจ็บป่วยเบื้องต้นอย่างเหมาะสม	๓๐๕	คร	๑
๖) คนอายุ ๓๕ ปีขึ้นไป ได้รับการตรวจสุขภาพประจำปีเพื่อคัดกรองความเสี่ยงฯ	๕๑๐	คน	-
๗) คนอายุ ๖ ปีขึ้นไป ออกกำลังกายอย่างน้อยสัปดาห์ละ ๓ วัน วันละ ๓๐ นาที	๘๒๓	คน	-
หมวดที่ ๒ มีบ้านอาศัย (คนไทยมีบ้านอาศัยและสภาพแวดล้อมเหมาะสม) มี ๔ ตัวชี้วัด			
๘) ครัวเรือนมีความมั่นคงในที่อยู่อาศัย และบ้านมีสภาพคงทนถาวร	๓๐๕	คร	๑

๙) ครั้วเรือนมีน้ำสะอาดสำหรับดื่มและบริโภคเพียงพอตลอดปี	๓๐๕	คร	๑	คร	๐.๓๓
๑๐) ครั้วเรือนมีน้ำใช้เพียงพอตลอดปี	๓๐๕	คร	-	คร	-
๑๑) ครั้วเรือนมีการจัดบ้านเรือนเป็นระเบียบเรียบร้อย สะอาด ถูกสุขลักษณะ	๓๐๕	คร	-	คร	-
๑๒) ครั้วเรือนไม่ถูกรบกวนจากมลพิษ	๓๐๕	คร	๑	คร	๐.๓๓
๑๓) ครั้วเรือนมีการป้องกันอุบัติเหตุอย่างถูกวิธี	๓๐๕	คร	๑	คร	๐.๓๓
๑๔) ครั้วเรือนมีความปลอดภัยในชีวิตและทรัพย์สิน	๓๐๕	คร	-	คร	-
๑๕) ครอบครัวมีความอบอุ่น	๓๐๕	คร	-	คร	-

หมวดที่ ๓ ผักใฝ่การศึกษา (คนไทยมีการศึกษาที่เหมาะสม) มี ๕ ตัวชี้วัด

๑๖) เด็กอายุ ๓-๕ ปีเต็ม ได้รับการบริการเลี้ยงดูเตรียมความพร้อมก่อนวัยเรียน	๑๒	คน	-	คน	-
๑๗) เด็กอายุ ๖-๑๔ ปี ได้รับการศึกษาภาคบังคับ ๙ ปี	๕๐	คน	๑	คน	๒.๐๐
๑๘) เด็กจบชั้น ม.๓ ได้เรียนต่อชั้น ม.๔ หรือเทียบเท่า	๔	คน	-	คน	-
๑๙) เด็กจบการศึกษาภาคบังคับ ๙ ปี ที่ไม่ได้เรียนต่อและยังไม่มีงานทำ ได้รับการฝึกอบรมด้านอาชีพ	-	คน	-	คน	-
๒๐) คนอายุ ๑๕-๖๐ ปีเต็ม อ่าน เขียนภาษาไทย และคิดเลขอย่างง่ายได้	๒๒๑	คน	-	คน	-

หมวดที่ ๔ รายได้ก้าวหน้า (คนไทยมีงานทำและมีรายได้) มี ๔ ตัวชี้วัด

๒๑) คนอายุ ๑๕-๖๐ ปีเต็ม มีอาชีพและมีรายได้	๒๒๔	คน	-	คน	-
๒๒) คนอายุมากกว่า ๖๐ ปีเต็มขึ้นไป มีอาชีพและมีรายได้	๒๘	คน	-	คน	-
๒๓) คนในครั้วเรือนมีรายได้เฉลี่ยไม่น้อยกว่าคนละ ๓๐,๐๐๐ บาทต่อปี	๓๐๕	คร	-	คร	-
๒๔) ครั้วเรือนมีการเก็บออมเงิน	๓๐๕	คร	๑๒	คร	๓.๙๓

หมวดที่ ๕ ปลุกฝังค่านิยมไทย (คนไทยประพฤติดีและมีคุณธรรม) มี ๖ ตัวชี้วัด

๒๕) คนในครั้วเรือนไม่ดื่มสุรา (ยกเว้นการดื่มเป็นครั้วคราว)	๘๔๒	คน	๒๔	คน	๒.๘๕
๒๖) คนในครั้วเรือนไม่สูบบุหรี่	๘๔๒	คน	๒๓	คน	๒.๗๓
๒๗) คนอายุ ๖ ปีขึ้นไป ปฏิบัติกิจกรรมทางศาสนาอย่างน้อยสัปดาห์ละ ๑ ครั้ง	๘๒๓	คน	๘	คน	๐.๙๗
๒๘) คนสูงอายุ ได้รับการดูแลจากคนในครั้วเรือน หมู่บ้าน / ชุมชน หรือภาครัฐ	๙๖	คน	-	คน	-
๒๙) คนพิการ ได้รับการดูแลจากคนในครั้วเรือน หมู่บ้าน / ชุมชน หรือภาครัฐ	-	คน	-	คน	-
๓๐) คนในครั้วเรือนมีส่วนร่วมทำกิจกรรมสาธารณะเพื่อประโยชน์ของชุมชน	๓๐๕	คร	-	คร	-

สรุปผลการจัดเก็บข้อมูลคุณภาพชีวิตของครั้วเรือน (จปฐ ๒) ปี ๒๕๕๗ ระดับหมู่บ้าน

ชุมชน ดอนมะกอก เทศบาลตำบลเมืองแกลง อำเภอแกลง จังหวัดระยอง

ตัวชี้วัดข้อมูลความจำเป็นพื้นฐาน (จปฐ)	จำนวนที่สำรวจทั้งหมด	ไม่ผ่านเกณฑ์	
		จำนวน	ร้อยละ
หมวดที่ ๑ สุขภาพดี (คนไทยมีสุขภาพและอนามัยดี) มี ๗ ตัวชี้วัด			
๑) เด็กแรกเกิดมีน้ำหนักไม่น้อยกว่า ๒,๕๐๐ กรัม	๒	คน	-
๒) เด็กแรกเกิดถึง ๑๒ ปี ได้รับการฉีดวัคซีนป้องกันโรคครบตามตาราง สร้างเสริมภูมิคุ้มกันโรค	๗	คน	-
๓) เด็กแรกเกิดได้กินนมแม่อย่างเดียว อย่างน้อย ๖ เดือนแรกติดต่อกัน	๒	คน	-
๔) ทุกคนในครั้วเรือนกินอาหารถูกสุขลักษณะ ปลอดภัยและได้	๑๖	คร	-

๕) คนในครัวเรือนมีการใช้ยาเพื่อบำบัด บรรเทาอาการเจ็บป่วยเบื้องต้นอย่างเหมาะสม	๑๖	คร	-	คร	-
๖) คนอายุ ๓๕ ปีขึ้นไป ได้รับการตรวจสุขภาพประจำปีเพื่อคัดกรองความเสี่ยงฯ	๔๐	คน	๒	คน	๕.๐๐
๗) คนอายุ ๖ ปีขึ้นไป ออกกำลังกายอย่างน้อยสัปดาห์ละ ๓ วัน วันละ ๓๐ นาที	๕๗	คน	๑	คน	๑.๗๕

หมวดที่ ๒ มีบ้านอาศัย (คนไทยมีบ้านอาศัยและสภาพแวดล้อมเหมาะสม) มี ๘ ตัวชี้วัด

๘) ครัวเรือนมีความมั่นคงในที่อยู่อาศัย และบ้านมีสภาพคงทนถาวร	๑๖	คร	-	คร	-
๙) ครัวเรือนมีน้ำสะอาดสำหรับดื่มและบริโภคเพียงพอตลอดปี	๑๖	คร	-	คร	-
๑๐) ครัวเรือนมีน้ำใช้เพียงพอตลอดปี	๑๖	คร	-	คร	-
๑๑) ครัวเรือนมีการจัดบ้านเรือนเป็นระเบียบเรียบร้อย สะอาด ถูกสุขลักษณะ	๑๖	คร	-	คร	-
๑๒) ครัวเรือนไม่ถูกรบกวนจากมลพิษ	๑๖	คร	๑	คร	๖.๒๕
๑๓) ครัวเรือนมีการป้องกันอุบัติเหตุอย่างถูกวิธี	๑๖	คร	-	คร	-
๑๔) ครัวเรือนมีความปลอดภัยในชีวิตและทรัพย์สิน	๑๖	คร	-	คร	-
๑๕) ครอบครัวมีความอบอุ่น	๑๖	คร	-	คร	-

หมวดที่ ๓ ฝึกฝนการศึกษา (คนไทยมีการศึกษาที่เหมาะสม) มี ๕ ตัวชี้วัด

๑๖) เด็กอายุ ๓-๕ ปีเต็ม ได้รับการบริการเลี้ยงดูเตรียมความพร้อมก่อนวัยเรียน	๑	คน	-	คน	-
๑๗) เด็กอายุ ๖-๑๔ ปี ได้รับการศึกษาภาคบังคับ ๙ ปี	๖	คน	-	คน	-
๑๘) เด็กจบชั้น ม.๓ ได้เรียนต่อชั้น ม.๔ หรือเทียบเท่า	๕	คน	-	คน	-
๑๙) เด็กจบการศึกษาภาคบังคับ ๙ ปี ที่ไม่ได้เรียนต่อและยังไม่มียานทำ ได้รับการฝึกอบรมด้านอาชีพ	-	คน	-	คน	-
๒๐) คนอายุ ๑๕-๖๐ ปีเต็ม อ่าน เขียนภาษาไทย และคิดเลขอย่างง่ายได้	๒๗	คน	๓	คน	๑๑.๑๑

หมวดที่ ๔ รายได้ก้าวหน้า (คนไทยมีงานทำและมีรายได้) มี ๔ ตัวชี้วัด

๒๑) คนอายุ ๑๕-๖๐ ปีเต็ม มีอาชีพและมีรายได้	๒๐	คน	๓	คน	๑๕.๐๐
๒๒) คนอายุมากกว่า ๖๐ ปีเต็มขึ้นไป มีอาชีพและมีรายได้	๑๓	คน	๓	คน	๒๓.๐๘
๒๓) คนในครัวเรือนมีรายได้เฉลี่ยไม่น้อยกว่าคนละ ๓๐,๐๐๐ บาทต่อปี	๑๖	คร	-	คร	-
๒๔) ครัวเรือนมีการเก็บออมเงิน	๑๖	คร	-	คร	-

หมวดที่ ๕ ปลูกฝังค่านิยมไทย (คนไทยประพฤติดีและมีคุณธรรม) มี ๖ ตัวชี้วัด

๒๕) คนในครัวเรือนไม่ดื่มสุรา (ยกเว้นการดื่มเป็นครั้งคราวฯ)	๖๐	คน	๒	คน	๓.๓๓
๒๖) คนในครัวเรือนไม่สูบบุหรี่	๖๐	คน	๔	คน	๖.๖๗
๒๗) คนอายุ ๖ ปีขึ้นไป ปฏิบัติกิจกรรมทางศาสนาอย่างน้อยสัปดาห์ละ ๑ ครั้ง	๕๗	คน	๘	คน	๑๔.๐๔
๒๘) คนสูงอายุ ได้รับการดูแลจากคนในครัวเรือน หมู่บ้าน / ชุมชน หรือภาครัฐ	๒๐	คน	-	คน	-
๒๙) คนพิการ ได้รับการดูแลจากคนในครัวเรือน หมู่บ้าน / ชุมชน หรือภาครัฐ	๒	คน	-	คน	-
๓๐) คนในครัวเรือนมีส่วนร่วมทำกิจกรรมสาธารณะเพื่อประโยชน์ของชุมชน	๑๖	คร	-	คร	-

สรุปผลการจัดเก็บข้อมูลคุณภาพชีวิตของครัวเรือน (จปฐ ๒) ปี ๒๕๕๗ ระดับหมู่บ้าน

ชุมชน แหลมยาง เทศบาลตำบลเมืองแกลง อำเภอแกลง จังหวัดระยอง

ตัวชี้วัดข้อมูลความจำเป็นพื้นฐาน (จปฐ)	จำนวนที่ สำรวจ	ไม่ผ่านเกณฑ์	
		จำนวน	ร้อยละ

	ทั้งหมด			
หมวดที่ ๑ สุขภาพดี (คนไทยมีสุขภาพและอนามัย) มี ๗ ตัวชี้วัด				
๑) เด็กแรกเกิดมีน้ำหนักไม่น้อยกว่า ๒,๕๐๐ กรัม	๒	คน	-	คน -
๒) เด็กแรกเกิดถึง ๑๒ ปี ได้รับการฉีดวัคซีนป้องกันโรคครบตามตาราง สร้างเสริมภูมิคุ้มกันโรค	๓๙	คน	-	คน -
๓) เด็กแรกเกิดได้กินนมแม่อย่างเดียว อย่างน้อย ๖ เดือนแรกติดต่อกัน	๒	คน	-	คน -
๔) ทุกคนในครัวเรือนกินอาหารถูกสุขลักษณะ ปลอดภัยและได้	๘๒	คร	-	คร -
๕) คนในครัวเรือนมีการใช้ยาเพื่อบำบัด บรรเทาอาการเจ็บป่วยเบื้องต้นอย่างเหมาะสม	๘๒	คร	-	คร -
๖) คนอายุ ๓๕ ปีขึ้นไป ได้รับการตรวจสุขภาพประจำปีเพื่อคัดกรองความเสี่ยงฯ	๑๘๐	คน	-	คน -
๗) คนอายุ ๖ ปีขึ้นไป ออกกำลังกายอย่างน้อยสัปดาห์ละ ๓ วัน วันละ ๓๐ นาที	๒๙๕	คน	-	คน -
หมวดที่ ๒ มีบ้านอาศัย (คนไทยมีบ้านอาศัยและสภาพแวดล้อมเหมาะสม) มี ๘ ตัวชี้วัด				
๘) ครัวเรือนมีความมั่นคงในที่อยู่อาศัย และบ้านมีสภาพคงทนถาวร	๘๒	คร	-	คร -
๙) ครัวเรือนมีน้ำสะอาดสำหรับดื่มและบริโภคเพียงพอตลอดปี	๘๒	คร	-	คร -
๑๐) ครัวเรือนมีน้ำใช้เพียงพอตลอดปี	๘๒	คร	-	คร -
๑๑) ครัวเรือนมีการจัดบ้านเรือนเป็นระเบียบเรียบร้อย สะอาด ถูกสุขลักษณะ	๘๒	คร	-	คร -
๑๒) ครัวเรือนไม่ถูกรบกวนจากมลพิษ	๘๒	คร	-	คร -
๑๓) ครัวเรือนมีการป้องกันอุบัติเหตุอย่างถูกวิธี	๘๒	คร	-	คร -
๑๔) ครัวเรือนมีความปลอดภัยในชีวิตและทรัพย์สิน	๘๒	คร	-	คร -
๑๕) ครอบครัวมีความอบอุ่น	๘๒	คร	-	คร -
หมวดที่ ๓ ฝึกใฝ่การศึกษา (คนไทยมีการศึกษาที่เหมาะสม) มี ๕ ตัวชี้วัด				
๑๖) เด็กอายุ ๓-๕ ปีเต็ม ได้รับการบริการเลี้ยงดูเตรียมความพร้อมก่อนวัยเรียน	๖	คน	-	คน -
๑๗) เด็กอายุ ๖-๑๔ ปี ได้รับการศึกษาภาคบังคับ ๙ ปี	๓๙	คน	-	คน -
๑๘) เด็กจบชั้น ม.๓ ได้เรียนต่อชั้น ม.๔ หรือเทียบเท่า	-	คน	-	คน -
๑๙) เด็กจบการศึกษาภาคบังคับ ๙ ปี ที่ไม่ได้เรียนต่อและยังไม่มีงานทำ ได้รับการฝึกอบรมด้านอาชีพ	-	คน	-	คน -
๒๐) คนอายุ ๑๕-๖๐ ปีเต็ม อ่าน เขียนภาษาไทย และคิดเลขอย่างง่ายได้	๒๐๖	คน	-	คน -
หมวดที่ ๔ รายได้ก้าวหน้า (คนไทยมีงานทำและมีรายได้) มี ๔ ตัวชี้วัด				
๒๑) คนอายุ ๑๕-๖๐ ปีเต็ม มีอาชีพและมีรายได้	๒๐๓	คน	๑๔	คน ๖.๙๐
๒๒) คนอายุมากกว่า ๖๐ ปีเต็มขึ้นไป มีอาชีพและมีรายได้	๔๗	คน	๒	คน ๔.๒๖
๒๓) คนในครัวเรือนมีรายได้เฉลี่ยไม่น้อยกว่าคนละ ๓๐,๐๐๐ บาทต่อปี	๘๒	คร	-	คร -
๒๔) ครัวเรือนมีการเก็บออมเงิน	๘๒	คร	๓	คร ๓.๖๖
หมวดที่ ๕ plugged ค่านิยมไทย (คนไทยประพฤติดีและมีคุณธรรม) มี ๖ ตัวชี้วัด				
๒๕) คนในครัวเรือนไม่ดื่มสุรา (ยกเว้นการดื่มเป็นครั้งคราวฯ)	๓๐๕	คน	๒	คน ๐.๖๖
๒๖) คนในครัวเรือนไม่สูบบุหรี่	๓๐๕	คน	๒	คน ๐.๖๖
๒๗) คนอายุ ๖ ปีขึ้นไป ปฏิบัติกิจกรรมทางศาสนาอย่างน้อยสัปดาห์ละ ๑ ครั้ง	๒๙๕	คน	-	คน -
๒๘) คนสูงอายุ ได้รับการดูแลจากคนในครัวเรือน หมู่บ้าน / ชุมชน หรือภาครัฐ	๕๐	คน	-	คน -
๒๙) คนพิการ ได้รับการดูแลจากคนในครัวเรือน หมู่บ้าน / ชุมชน หรือภาครัฐ	-	คน	-	คน -

๓๐) คนในครัวเรือนมีส่วนร่วมทำกิจกรรมสาธารณะเพื่อประโยชน์ของชุมชน	๘๒	คร	-	คร	-
--	----	----	---	----	---

สรุปผลการจัดเก็บข้อมูลคุณภาพชีวิตของครัวเรือน (จปฐ ๒) ปี ๒๕๕๗ ระดับหมู่บ้าน

ชุมชน สารนารถ เทศบาลตำบลเมืองแกลง อำเภอแกลง จังหวัดระยอง

ตัวชี้วัดข้อมูลความจำเป็นพื้นฐาน (จปฐ)	จำนวนที่สำรวจทั้งหมด	ไม่ผ่านเกณฑ์		
		จำนวน	ร้อยละ	
หมวดที่ ๑ สุขภาพดี (คนไทยมีสุขภาพและอนามัย) มี ๗ ตัวชี้วัด				
๑) เด็กแรกเกิดมีน้ำหนักไม่น้อยกว่า ๒,๕๐๐ กรัม	๖ คน	-	คน	-
๒) เด็กแรกเกิดถึง ๑๒ ปี ได้รับการฉีดวัคซีนป้องกันโรคครบตามตาราง สร้างเสริมภูมิคุ้มกันโรค	๖๕ คน	-	คน	-
๓) เด็กแรกเกิดได้กินนมแม่อย่างเดียว อย่างน้อย ๖ เดือนแรกติดต่อกัน	๔ คน	-	คน	-
๔) ทุกคนในครัวเรือนกินอาหารถูกสุขลักษณะ ปลอดภัยและดี	๒๔๒ คร	-	คน	-
๕) คนในครัวเรือนมีการใช้ยาเพื่อบำบัด บรรเทาอาการเจ็บป่วยเบื้องต้นอย่างเหมาะสม	๒๔๒ คร	๑	คร	๐.๔๑
๖) คนอายุ ๓๕ ปีขึ้นไป ได้รับการตรวจสุขภาพประจำปีเพื่อคัดกรองความเสี่ยงฯ	๓๙๖ คน	-	คน	-
๗) คนอายุ ๖ ปีขึ้นไป ออกกำลังกายอย่างน้อยสัปดาห์ละ ๓ วัน วันละ ๓๐ นาที	๕๘๙ คน	-	คน	-
หมวดที่ ๒ มีบ้านอาศัย (คนไทยมีบ้านอาศัยและสภาพแวดล้อมเหมาะสม) มี ๘ ตัวชี้วัด				
๘) ครัวเรือนมีความมั่นคงในที่อยู่อาศัย และบ้านมีสภาพคงทนถาวร	๒๔๒ คร	-	คร	-
๙) ครัวเรือนมีน้ำสะอาดสำหรับดื่มและบริโภคเพียงพอตลอดปี	๒๔๒ คร	-	คร	-
๑๐) ครัวเรือนมีน้ำใช้เพียงพอตลอดปี	๒๔๒ คร	-	คร	-
๑๑) ครัวเรือนมีการจัดบ้านเรือนเป็นระเบียบเรียบร้อย สะอาด ถูกสุขลักษณะ	๒๔๒ คร	๑	คร	๐.๔๑
๑๒) ครัวเรือนไม่ถูกรบกวนจากมลพิษ	๒๔๒ คร	๓	คร	๑.๒๔
๑๓) ครัวเรือนมีการป้องกันอุบัติเหตุอย่างถูกวิธี	๒๔๒ คร	-	คร	-
๑๔) ครัวเรือนมีความปลอดภัยในชีวิตและทรัพย์สิน	๒๔๒ คร	๑	คร	๐.๔๑
๑๕) ครอบครัวมีความอบอุ่น	๒๔๒ คร	-	คร	-
หมวดที่ ๓ ฝึกฝนการศึกษา (คนไทยมีการศึกษาที่เหมาะสม) มี ๕ ตัวชี้วัด				
๑๖) เด็กอายุ ๓-๕ ปีเต็ม ได้รับการบริการเลี้ยงดูเตรียมความพร้อมก่อนวัยเรียน	๑๘ คน	๑	คน	๕.๕๖
๑๗) เด็กอายุ ๖-๑๔ ปี ได้รับการศึกษาภาคบังคับ ๙ ปี	๔๘ คน	-	คน	-
๑๘) เด็กจบชั้น ม.๓ ได้เรียนต่อชั้น ม.๔ หรือเทียบเท่า	-	-	คน	-
๑๙) เด็กจบการศึกษาภาคบังคับ ๙ ปี ที่ไม่ได้เรียนต่อและยังไม่มีงานทำ ได้รับการฝึกอบรมด้านอาชีพ	-	-	คน	-
๒๐) คนอายุ ๑๕-๖๐ ปีเต็ม อ่าน เขียนภาษาไทย และคิดเลขอย่างง่ายได้	๓๕๔ คน	๑	คน	๐.๒๘
หมวดที่ ๔ รายได้ก้าวหน้า (คนไทยมีงานทำและมีรายได้) มี ๔ ตัวชี้วัด				
๒๑) คนอายุ ๑๕-๖๐ ปีเต็ม มีอาชีพและมีรายได้	๓๒๕ คน	๒๓	คน	๗.๐๘
๒๒) คนอายุมากกว่า ๖๐ ปีเต็มขึ้นไป มีอาชีพและมีรายได้	๙๕ คน	๙	คน	๙.๔๗
๒๓) คนในครัวเรือนมีรายได้เฉลี่ยไม่น้อยกว่าคนละ ๓๐,๐๐๐ บาทต่อปี	๒๔๒ คร	-	คร	-
๒๔) ครัวเรือนมีการเก็บออมเงิน	๒๔๒ คร	๑๔	คร	๕.๗๙

หมวดที่ ๕ ปลุกฝังค่านิยมไทย (คนไทยประพฤติดีและมีคุณธรรม) มี ๖ ตัวชี้วัด					
๒๕) คนในครัวเรือนไม่ดื่มสุรา (ยกเว้นการดื่มเป็นครั้งคราว)	๖๑๗	คน	๒๑	คน	๓.๔
๒๖) คนในครัวเรือนไม่สูบบุหรี่	๖๑๗	คน	๑๖	คน	๒.๕๙
๒๗) คนอายุ ๖ ปีขึ้นไป ปฏิบัติกิจกรรมทางศาสนาอย่างน้อยสัปดาห์ละ ๑ ครั้ง	๕๘๙	คน	๑๑	คน	๑.๘๗
๒๘) คนสูงอายุ ได้รับการดูแลจากคนในครัวเรือน หมู่บ้าน / ชุมชน หรือภาครัฐ	๑๑๐	คน	-	คน	-
๒๙) คนพิการ ได้รับการดูแลจากคนในครัวเรือน หมู่บ้าน / ชุมชน หรือภาครัฐ	๓	คน	-	คน	-
๓๐) คนในครัวเรือนมีส่วนร่วมทำกิจกรรมสาธารณะเพื่อประโยชน์ของชุมชน	๒๔๒	คร	๑	คร	๐.๔๑

สรุปผลการจัดเก็บข้อมูลคุณภาพชีวิตของครัวเรือน (จปฐ ๒) ปี ๒๕๕๗ ระดับหมู่บ้าน

ชุมชน พลงช้างเผือก เทศบาลตำบลเมืองแกลง อำเภอแกลง จังหวัดระยอง

ตัวชี้วัดข้อมูลความจำเป็นพื้นฐาน (จปฐ)	จำนวนที่สำรวจทั้งหมด	ไม่ผ่านเกณฑ์	
		จำนวน	ร้อยละ

หมวดที่ ๑ สุขภาพดี (คนไทยมีสุขภาพและอนามัย) มี ๗ ตัวชี้วัด

๑) เด็กแรกเกิดมีน้ำหนักไม่น้อยกว่า ๒,๕๐๐ กรัม	๖	คน	-	คน	-
๒) เด็กแรกเกิดถึง ๑๒ ปี ได้รับการฉีดวัคซีนป้องกันโรคครบตามตาราง สร้างเสริมภูมิคุ้มกันโรค	๙๗	คน	-	คน	-
๓) เด็กแรกเกิดได้กินนมแม่อย่างเดียว อย่างน้อย ๖ เดือนแรกติดต่อกัน	๖	คน	-	คน	-
๔) ทุกคนในครัวเรือนกินอาหารถูกสุขลักษณะ ปลอดภัยและได้	๔๐๕	คร	-	คร	-
๕) คนในครัวเรือนมีการเข้ายาเพื่อบำบัด บรรเทาอาการเจ็บป่วยเบื้องต้นอย่างเหมาะสม	๔๐๕	คร	-	คร	-
๖) คนอายุ ๓๕ ปีขึ้นไป ได้รับการตรวจสุขภาพประจำปีเพื่อคัดกรองความเสี่ยงฯ	๖๑๙	คน	-	คน	-
๗) คนอายุ ๖ ปีขึ้นไป ออกกำลังกายอย่างน้อยสัปดาห์ละ ๓ วัน วันละ ๓๐ นาที	๙๕๒	คน	-	คน	-

หมวดที่ ๒ มีบ้านอาศัย (คนไทยมีบ้านอาศัยและสภาพแวดล้อมเหมาะสม) มี ๘ ตัวชี้วัด

๘) ครัวเรือนมีความมั่นคงในที่อยู่อาศัย และบ้านมีสภาพคงทนถาวร	๔๐๕	คร	๑	คร	๐.๒๕
๙) ครัวเรือนมีน้ำสะอาดสำหรับดื่มและบริโภคเพียงพอตลอดปี	๔๐๕	คร	๑	คร	๐.๒๕
๑๐) ครัวเรือนมีน้ำใช้เพียงพอตลอดปี	๔๐๕	คร	-	คร	-
๑๑) ครัวเรือนมีการจัดบ้านเรือนเป็นระเบียบเรียบร้อย สะอาด ถูกสุขลักษณะ	๔๐๕	คร	-	คร	-
๑๒) ครัวเรือนไม่ถูกรบกวนจากมลพิษ	๔๐๕	คร	-	คร	-
๑๓) ครัวเรือนมีการป้องกันอุบัติเหตุอย่างถูกวิธี	๔๐๕	คร	-	คร	-
๑๔) ครัวเรือนมีความปลอดภัยในชีวิตและทรัพย์สิน	๔๐๕	คร	๒	คร	๐.๔๙
๑๕) ครอบครัวมีความอบอุ่น	๔๐๕	คร	๑	คร	๐.๒๕

หมวดที่ ๓ ฝึกฝนการศึกษา (คนไทยมีการศึกษาที่เหมาะสม) มี ๕ ตัวชี้วัด

๑๖) เด็กอายุ ๓-๕ ปีเต็ม ได้รับการบริการเลี้ยงดูเตรียมความพร้อมก่อนวัยเรียน	๑๘	คน	-	คน	-
๑๗) เด็กอายุ ๖-๑๔ ปี ได้รับการศึกษาภาคบังคับ ๙ ปี	๙๐	คน	-	คน	-
๑๘) เด็กจบชั้น ม.๓ ได้เรียนต่อชั้น ม.๔ หรือเทียบเท่า	๕	คน	-	คน	-
๑๙) เด็กจบการศึกษาภาคบังคับ ๙ ปี ที่ไม่ได้เรียนต่อและยังไม่มีงานทำ ได้รับการฝึกอบรมด้านอาชีพ	-	คน	-	คน	-
๒๐) คนอายุ ๑๕-๖๐ ปีเต็ม อ่าน เขียนภาษาไทย และคิดเลขอย่างง่ายได้	๖๙๐	คน	-	คน	-

หมวดที่ ๔ รายได้ก้าวหน้า (คนไทยมีงานทำและมีรายได้) มี ๔ ตัวชี้วัด					
๒๑) คนอายุ ๑๕-๖๐ ปีเต็ม มีอาชีพและมีรายได้	๖๖๕	คน	๑๑	คน	๑.๖๕
๒๒) คนอายุมากกว่า ๖๐ ปีเต็มขึ้นไป มีอาชีพและมีรายได้	๑๕๐	คน	-	คน	-
๒๓) คนในครัวเรือนมีรายได้เฉลี่ยไม่น้อยกว่าคนละ ๓๐,๐๐๐ บาทต่อปี	๔๐๕	คร	-	คร	-
๒๔) ครัวเรือนมีการเก็บออมเงิน	๔๐๕	คร	๘	คร	๑.๙๘
หมวดที่ ๕ plugged ค่านิยมไทย (คนไทยประพฤติดีและมีคุณธรรม) มี ๖ ตัวชี้วัด					
๒๕) คนในครัวเรือนไม่ดื่มสุรา (ยกเว้นการดื่มเป็นครั้งคราว)	๙๘๐	คน	๖	คน	๐.๖๑
๒๖) คนในครัวเรือนไม่สูบบุหรี่	๙๘๐	คน	๗	คน	๐.๗๑
๒๗) คนอายุ ๖ ปีขึ้นไป ปฏิบัติกิจกรรมทางศาสนาอย่างน้อยสัปดาห์ละ ๑ ครั้ง	๙๕๒	คน	๑	คน	๐.๑๑
๒๘) คนสูงอายุ ได้รับการดูแลจากคนในครัวเรือน หมู่บ้าน / ชุมชน หรือภาครัฐ	๑๕๙	คน	-	คน	-
๒๙) คนพิการ ได้รับการดูแลจากคนในครัวเรือน หมู่บ้าน / ชุมชน หรือภาครัฐ	-	คน	-	คน	-
๓๐) คนในครัวเรือนมีส่วนร่วมทำกิจกรรมสาธารณะเพื่อประโยชน์ของชุมชน	๔๐๕	คร	-	คร	-

สรุปผลการจัดเก็บข้อมูลคุณภาพชีวิตของครัวเรือน (จปฐ ๒) ปี ๒๕๕๗ ระดับหมู่บ้าน

ชุมชน ฆาปใหญ่ เทศบาลตำบลเมืองแกลง อำเภอแกลง จังหวัดระยอง

ตัวชี้วัดข้อมูลความจำเป็นพื้นฐาน (จปฐ)	จำนวนที่สำรวจทั้งหมด	ไม่ผ่านเกณฑ์			
		จำนวน	ร้อยละ		
หมวดที่ ๑ สุขภาพดี (คนไทยมีสุขภาพและอนามัย) มี ๗ ตัวชี้วัด					
๑) เด็กแรกเกิดมีน้ำหนักไม่น้อยกว่า ๒,๕๐๐ กรัม	๒	คน	-	คน	-
๒) เด็กแรกเกิดถึง ๑๒ ปี ได้รับการฉีดวัคซีนป้องกันโรคครบตามตาราง สร้างเสริมภูมิคุ้มกันโรค	๖๐	คน	-	คน	-
๓) เด็กแรกเกิดได้กินนมแม่อย่างเดียว อย่างน้อย ๖ เดือนแรกติดต่อกัน	๑	คน	-	คน	-
๔) ทุกคนในครัวเรือนกินอาหารถูกสุขลักษณะ ปลอดภัยและได้	๑๗๔	คร	๑	คร	๐.๕๗
๕) คนในครัวเรือนมีการใช้ยาเพื่อบำบัด บรรเทาอาการเจ็บป่วยเบื้องต้นอย่างเหมาะสม	๑๗๔	คร	๑	คร	๐.๕๗
๖) คนอายุ ๓๕ ปีขึ้นไป ได้รับการตรวจสุขภาพประจำปีเพื่อคัดกรองความเสี่ยงฯ	๓๐๒	คน	-	คน	-
๗) คนอายุ ๖ ปีขึ้นไป ออกกำลังกายอย่างน้อยสัปดาห์ละ ๓ วัน วันละ ๓๐ นาที	๔๙๕	คน	๖	คน	๑.๒๑
หมวดที่ ๒ มีบ้านอาศัย (คนไทยมีบ้านอาศัยและสภาพแวดล้อมเหมาะสม) มี ๘ ตัวชี้วัด					
๘) ครัวเรือนมีความมั่นคงในที่อยู่อาศัย และบ้านมีสภาพคงทนถาวร	๑๗๔	คร	๑	คร	๐.๕๗
๙) ครัวเรือนมีน้ำสะอาดสำหรับดื่มและบริโภคเพียงพอตลอดปี	๑๗๔	คร	๓	คร	๑.๗๒
๑๐) ครัวเรือนมีน้ำใช้เพียงพอตลอดปี	๑๗๔	คร	-	คร	-
๑๑) ครัวเรือนมีการจัดบ้านเรือนเป็นระเบียบเรียบร้อย สะอาด ถูกสุขลักษณะ	๑๗๔	คร	-	คร	-
๑๒) ครัวเรือนไม่ถูกรบกวนจากมลพิษ	๑๗๔	คร	๒	คร	๑.๑๕
๑๓) ครัวเรือนมีการป้องกันอุบัติเหตุอย่างถูกวิธี	๑๗๔	คร	๓	คร	๑.๗๒
๑๔) ครัวเรือนมีความปลอดภัยในชีวิตและทรัพย์สิน	๑๗๔	คร	-	คร	-
๑๕) ครอบครัวมีความอบอุ่น	๑๗๔	คร	-	คร	-
หมวดที่ ๓ ฝึกฝนการศึกษา (คนไทยมีการศึกษาที่เหมาะสม) มี ๕ ตัวชี้วัด					
๑๖) เด็กอายุ ๓-๕ ปีเต็ม ได้รับการบริการเลี้ยงดูเตรียมความพร้อมก่อนวัยเรียน	๑๑	คน	-	คน	-

๑๗) เด็กอายุ ๖-๑๔ ปี ได้รับการศึกษาภาคบังคับ ๙ ปี	๕๖	คน	-	คน	-
๑๘) เด็กจบชั้น ม.๓ ได้เรียนต่อชั้น ม.๔ หรือเทียบเท่า	๔	คน	-	คน	-
๑๙) เด็กจบการศึกษาภาคบังคับ ๙ ปี ที่ไม่ได้เรียนต่อและยังไม่มีงานทำ ได้รับการฝึกอบรมด้านอาชีพ	-	คน	-	คน	-
๒๐) คนอายุ ๑๕-๖๐ ปีเต็ม อ่าน เขียนภาษาไทย และคิดเลขอย่างง่ายได้	๑๗๒	คน	๓	คน	๑.๗๔
หมวดที่ ๔ รายได้ก้าวหน้า (คนไทยมีงานทำและมีรายได้) มี ๔ ตัวชี้วัด					
๒๑) คนอายุ ๑๕-๖๐ ปีเต็ม มีอาชีพและมีรายได้	๑๘๐	คน	๕	คน	๒.๗๘
๒๒) คนอายุมากกว่า ๖๐ ปีเต็มขึ้นไป มีอาชีพและมีรายได้	๒๘	คน	-	คน	-
๒๓) คนในครัวเรือนมีรายได้เฉลี่ยไม่น้อยกว่าคนละ ๓๐,๐๐๐ บาทต่อปี	๑๗๔	คร	-	คร	-
๒๔) ครัวเรือนมีการเก็บออมเงิน	๑๗๔	คร	๑๘	คร	๑๐.๓๔
หมวดที่ ๕ ปลูกฝังค่านิยมไทย (คนไทยประพฤติดีและมีคุณธรรม) มี ๖ ตัวชี้วัด					
๒๕) คนในครัวเรือนไม่ดื่มสุรา (ยกเว้นการดื่มเป็นครั้งคราวๆ)	๕๑๓	คน	๒๑	คน	๔.๐๙
๒๖) คนในครัวเรือนไม่สูบบุหรี่	๕๑๓	คน	๑๓	คน	๒.๕๓
๒๗) คนอายุ ๖ ปีขึ้นไป ปฏิบัติกิจกรรมทางศาสนาอย่างน้อยสัปดาห์ละ ๑ ครั้ง	๔๙๕	คน	๓๐	คน	๖.๐๖
๒๘) คนสูงอายุ ได้รับการดูแลจากคนในครัวเรือน หมู่บ้าน / ชุมชน หรือภาครัฐ	๗๒	คน	-	คน	-
๒๙) คนพิการ ได้รับการดูแลจากคนในครัวเรือน หมู่บ้าน / ชุมชน หรือภาครัฐ	๑	คน	-	คน	-
๓๐) คนในครัวเรือนมีส่วนร่วมทำกิจกรรมสาธารณะเพื่อประโยชน์ของชุมชน	๑๗๔	คร	-	คร	-

สรุปผลการจัดเก็บข้อมูลคุณภาพชีวิตของครัวเรือน (จปฐ ๒) ปี ๒๕๕๗ ระดับหมู่บ้าน

ชุมชนหนองควายเขatik เทศบาลตำบลเมืองแกลง อำเภอแกลง จังหวัดระยอง

ตัวชี้วัดข้อมูลความจำเป็นพื้นฐาน (จปฐ)	จำนวนที่สำรวจทั้งหมด	ไม่ผ่านเกณฑ์	
		จำนวน	ร้อยละ
หมวดที่ ๑ สุขภาพดี (คนไทยมีสุขภาพและอนามัย) มี ๗ ตัวชี้วัด			
๑) เด็กแรกเกิดมีน้ำหนักไม่น้อยกว่า ๒,๕๐๐ กรัม	๑๖	คน	-
๒) เด็กแรกเกิดถึง ๑๒ ปี ได้รับการฉีดวัคซีนป้องกันโรคครบตามตาราง สร้างเสริมภูมิคุ้มกันโรค	๑๔๗	คน	-
๓) เด็กแรกเกิดได้กินนมแม่อย่างเดียว อย่างน้อย ๖ เดือนแรกติดต่อกัน	๑๔	คน	-
๔) ทุกคนในครัวเรือนกินอาหารถูกสุขลักษณะ ปลอดภัยและได้	๔๐๑	คร	-
๕) คนในครัวเรือนมีการใช้ยาเพื่อบำบัด บรรเทาอาการเจ็บป่วยเบื้องต้นอย่างเหมาะสม	๔๐๑	คร	-
๖) คนอายุ ๓๕ ปีขึ้นไป ได้รับการตรวจสุขภาพประจำปีเพื่อคัดกรองความเสี่ยงฯ	๔๗๗	คน	-
๗) คนอายุ ๖ ปีขึ้นไป ออกกำลังกายอย่างน้อยสัปดาห์ละ ๓ วัน วันละ ๓๐ นาที	๙๑๘	คน	๑๔
หมวดที่ ๒ มีบ้านอาศัย (คนไทยมีบ้านอาศัยและสภาพแวดล้อมเหมาะสม) มี ๘ ตัวชี้วัด			
๘) ครัวเรือนมีความมั่นคงในที่อยู่อาศัย และบ้านมีสภาพคงทนถาวร	๔๐๑	คร	-
๙) ครัวเรือนมีน้ำสะอาดสำหรับดื่มและบริโภคเพียงพอตลอดปี	๔๐๑	คร	-
๑๐) ครัวเรือนมีน้ำใช้เพียงพอตลอดปี	๔๐๑	คร	-
๑๑) ครัวเรือนมีการจัดบ้านเรือนเป็นระเบียบเรียบร้อย สะอาด ถูกสุขลักษณะ	๔๐๑	คร	-
๑๒) ครัวเรือนไม่ถูกรบกวนจากมลพิษ	๔๐๑	คร	๑

๑๓) คริวเรือมีการป้องกันอุบัติเหตุอย่างถูกวิธี	๔๐๑	คร	-	คร	-
๑๔) คริวเรือมีความปลอดภัยในชีวิตและทรัพย์สิน	๔๐๑	คร	-	คร	-
๑๕) ครอบคริวมีความอบอุ่น	๔๐๑	คร	-	คร	-

หมวดที่ ๓ ผักใ้การศึกษา (คนไทยมีการศึกษาที่เหมาะสม) มี ๕ ตัวชี้วัด

๑๖) เด็กอายุ ๓-๕ ปีเต็ม ได้รับการบริการเลี้ยงดูเตรียมความพร้อมก่อนวัยเรียน	๓๘	คน	-	คน	-
๑๗) เด็กอายุ ๖-๑๔ ปี ได้รับการศึกษาภาคบังคับ ๙ ปี	๑๐๘	คน	-	คน	-
๑๘) เด็กจบชั้น ม.๓ ได้เรียนต่อชั้น ม.๔ หรือเทียบเท่า	-	คน	-	คน	-
๑๙) เด็กจบการศึกษาภาคบังคับ ๙ ปี ที่ไม่ได้เรียนต่อและยังไม่มีงานทำ ได้รับการฝึกอบรมด้านอาชีพ	-	คน	-	คน	-
๒๐) คนอายุ ๑๕-๖๐ ปีเต็ม อ่าน เขียนภาษาไทย และคิดเลขอย่างง่ายได้	๗๑๙	คน	-	คน	-

หมวดที่ ๔ รายได้ก้าวหน้า (คนไทยมีงานทำและมีรายได้) มี ๔ ตัวชี้วัด

๒๑) คนอายุ ๑๕-๖๐ ปีเต็ม มีอาชีพและมีรายได้	๖๗๙	คน	๘	คน	๑.๑๘
๒๒) คนอายุมากกว่า ๖๐ ปีเต็มขึ้นไป มีอาชีพและมีรายได้	๔๘	คน	๒	คน	๔.๑๗
๒๓) คนในครัวเรือนมีรายได้เฉลี่ยไม่น้อยกว่าคนละ ๓๐,๐๐๐ บาทต่อปี	๔๐๑	คร	๑	คร	๐.๒๕
๒๔) คริวเรือมีการเก็บออมเงิน	๔๐๑	คร	๑๒	คร	๒.๙๙

หมวดที่ ๕ plugged คำนิยมไทย (คนไทยประพฤติดีและมีคุณธรรม) มี ๖ ตัวชี้วัด

๒๕) คนในครัวเรือนไม่ดื่มสุรา (ยกเว้นการดื่มเป็นครั้งคราว)	๙๘๖	คน	๖๒	คน	๖.๒๙
๒๖) คนในครัวเรือนไม่สูบบุหรี่	๙๘๖	คน	๓๘	คน	๓.๘๕
๒๗) คนอายุ ๖ ปีขึ้นไป ปฏิบัติกิจกรรมทางศาสนาอย่างน้อยสัปดาห์ละ ๑ ครั้ง	๙๑๘	คน	๑๓	คน	๑.๔๒
๒๘) คนสูงอายุ ได้รับการดูแลจากคนในครัวเรือน หมู่บ้าน / ชุมชน หรือภาครัฐ	๖๐	คน	-	คน	-
๒๙) คนพิการ ได้รับการดูแลจากคนในครัวเรือน หมู่บ้าน / ชุมชน หรือภาครัฐ	๒	คน	-	คน	-
๓๐) คนในครัวเรือนมีส่วนร่วมทำกิจกรรมสาธารณะเพื่อประโยชน์ของชุมชน	๔๐๑	คร	๖	คร	๑.๕๐

สรุปผลการจัดเก็บข้อมูลคุณภาพชีวิตของครัวเรือน (จปฐ ๒) ปี ๒๕๕๗ ระดับหมู่บ้าน

ชุมชนหนองแหวน เทศบาลตำบลเมืองแกลง อำเภอกาญจนบุรี จังหวัดระยอง

ตัวชี้วัดข้อมูลความจำเป็นพื้นฐาน (จปฐ)	จำนวนที่สำรวจทั้งหมด	ไม่ผ่านเกณฑ์	
		จำนวน	ร้อยละ
หมวดที่ ๑ สุขภาพดี (คนไทยมีสุขภาพและอนามัย) มี ๗ ตัวชี้วัด			
๑) เด็กแรกเกิดมีน้ำหนักไม่น้อยกว่า ๒,๕๐๐ กรัม	๔	คน	-
๒) เด็กแรกเกิดถึง ๑๒ ปี ได้รับการฉีดวัคซีนป้องกันโรคครบตามตาราง สร้างเสริมภูมิคุ้มกันโรค	๘๕	คน	๒
๓) เด็กแรกเกิดได้กินนมแม่อย่างเดียว อย่างน้อย ๖ เดือนแรกติดต่อกัน	๓	คน	-
๔) ทุกคนในครัวเรือนกินอาหารถูกสุขลักษณะ ปลอดภัยและได้	๑๕๙	คร	-
๕) คนในครัวเรือนมีการเข้ายาเพื่อบำบัด บรรเทาอาการเจ็บป่วยเบื้องต้นอย่างเหมาะสม	๑๕๙	คร	๒
๖) คนอายุ ๓๕ ปีขึ้นไป ได้รับการตรวจสุขภาพประจำปีเพื่อคัดกรองความเสี่ยงฯ	๓๐๖	คน	๖
๗) คนอายุ ๖ ปีขึ้นไป ออกกำลังกายอย่างน้อยสัปดาห์ละ ๓ วัน วันละ ๓๐ นาที	๕๓๔	คน	๖

หมวดที่ ๒ มีบ้านอาศัย (คนไทยมีบ้านอาศัยและสภาพแวดล้อมเหมาะสม) มี ๘ ตัวชี้วัด					
๘) ครั้วเรือนมีความมั่นคงในที่อยู่อาศัย และบ้านมีสภาพคงทนถาวร	๑๕๙	คริ	๑	คริ	๐.๖๓
๙) ครั้วเรือนมีน้ำสะอาดสำหรับดื่มและบริโภคเพียงพอตลอดปี	๑๕๙	คริ	-	คริ	-
๑๐) ครั้วเรือนมีน้ำใช้เพียงพอตลอดปี	๑๕๙	คริ	-	คริ	-
๑๑) ครั้วเรือนมีการจัดบ้านเรือนเป็นระเบียบเรียบร้อย สะอาด ถูกสุขลักษณะ	๑๕๙	คริ	-	คริ	-
๑๒) ครั้วเรือนไม่ถูกรบกวนจากมลพิษ	๑๕๙	คริ	๑	คริ	๐.๖๓
๑๓) ครั้วเรือนมีการป้องกันอุบัติเหตุอย่างถูกวิธี	๑๕๙	คริ	๑	คริ	๐.๖๓
๑๔) ครั้วเรือนมีความปลอดภัยในชีวิตและทรัพย์สิน	๑๕๙	คริ	-	คริ	-
๑๕) ครอบครัวมีความอบอุ่น	๑๕๙	คริ	๑	คริ	๐.๖๓

หมวดที่ ๓ ฝึกฝนการศึกษา (คนไทยมีการศึกษาที่เหมาะสม) มี ๕ ตัวชี้วัด					
๑๖) เด็กอายุ ๓-๕ ปีเต็ม ได้รับการบริการเลี้ยงดูเตรียมความพร้อมก่อนวัยเรียน	๑๖	คน	-	คน	-
๑๗) เด็กอายุ ๖-๑๔ ปี ได้รับการศึกษาภาคบังคับ ๙ ปี	๗๖	คน	-	คน	-
๑๘) เด็กจบชั้น ม.๓ ได้เรียนต่อชั้น ม.๔ หรือเทียบเท่า	๑	คน	-	คน	-
๑๙) เด็กจบการศึกษาภาคบังคับ ๙ ปี ที่ไม่ได้เรียนต่อและยังไม่มียานพาหนะ ได้รับการฝึกอบรมด้านอาชีพ	-	คน	-	คน	-
๒๐) คนอายุ ๑๕-๖๐ ปีเต็ม อ่าน เขียนภาษาไทย และคิดเลขอย่างง่ายได้	๓๔๒	คน	-	คน	-

หมวดที่ ๔ รายได้ก้าวหน้า (คนไทยมีงานทำและมีรายได้) มี ๔ ตัวชี้วัด					
๒๑) คนอายุ ๑๕-๖๐ ปีเต็ม มีอาชีพและมีรายได้	๓๑๙	คน	๒	คน	๐.๖๓
๒๒) คนอายุมากกว่า ๖๐ ปีเต็มขึ้นไป มีอาชีพและมีรายได้	๓๙	คน	๒	คน	๕.๑๓
๒๓) คนในครั้วเรือนมีรายได้เฉลี่ยไม่น้อยกว่าคนละ ๓๐,๐๐๐ บาทต่อปี	๑๕๙	คริ	-	คริ	-
๒๔) ครั้วเรือนมีการเก็บออมเงิน	๑๕๙	คริ	๒๓	คริ	๑๔.๔๗

หมวดที่ ๕ plugged ค่านิยมไทย (คนไทยประพฤติดีและมีคุณธรรม) มี ๖ ตัวชี้วัด					
๒๕) คนในครั้วเรือนไม่ดื่มสุรา (ยกเว้นการดื่มเป็นครั้งคราว)	๕๖๓	คน	๙๓	คน	๑๖.๕๒
๒๖) คนในครั้วเรือนไม่สูบบุหรี่	๕๖๓	คน	๖๙	คน	๑๒.๒๖
๒๗) คนอายุ ๖ ปีขึ้นไป ปฏิบัติกิจกรรมทางศาสนาอย่างน้อยสัปดาห์ละ ๑ ครั้ง	๕๓๔	คน	๔๙	คน	๙.๑๘
๒๘) คนสูงอายุ ได้รับการดูแลจากคนในครั้วเรือน หมู่บ้าน / ชุมชน หรือภาครัฐ	๖๗	คน	-	คน	-
๒๙) คนพิการ ได้รับการดูแลจากคนในครั้วเรือน หมู่บ้าน / ชุมชน หรือภาครัฐ	๒	คน	-	คน	-
๓๐) คนในครั้วเรือนมีส่วนร่วมทำกิจกรรมสาธารณะเพื่อประโยชน์ของชุมชน	๑๕๙	คริ	๙	คริ	๕.๖๖

สรุปผลการจัดเก็บข้อมูลคุณภาพชีวิตของครั้วเรือน (จปฐ ๒) ปี ๒๕๕๗ ระดับหมู่บ้าน

ชุมชน สุนทรโวหาร เทศบาลตำบลเมืองแกลง อำเภอแกลง จังหวัดระยอง

ตัวชี้วัดข้อมูลความจำเป็นพื้นฐาน (จปฐ)	จำนวนที่สำรวจทั้งหมด	ไม่ผ่านเกณฑ์	
		จำนวน	ร้อยละ

หมวดที่ ๑ สุขภาพดี (คนไทยมีสุขภาพและอนามัยดี) มี ๗ ตัวชี้วัด					
๑) เด็กแรกเกิดมีน้ำหนักไม่น้อยกว่า ๒,๕๐๐ กรัม	๖	คน	-	คน	-
๒) เด็กแรกเกิดถึง ๑๒ ปี ได้รับการฉีดวัคซีนป้องกันโรคครบตามตาราง สร้างเสริมภูมิคุ้มกันโรค	๖๑	คน	-	คน	-

๓) เด็กแรกเกิดได้กินนมแม่อย่างเดียว อย่างน้อย ๖ เดือนแรกติดต่อกัน	๖	คน	-	คน	-
๔) ทุกคนในครัวเรือนกินอาหารถูกสุขลักษณะ ปลอดภัยและได้	๑๗๖	ครัว	-	ครัว	-
๕) คนในครัวเรือนมีการใช้ยาเพื่อบำบัด บรรเทาอาการเจ็บป่วยเบื้องต้นอย่างเหมาะสม	๑๗๖	ครัว	-	ครัว	-
๖) คนอายุ ๓๕ ปีขึ้นไป ได้รับการตรวจสุขภาพประจำปีเพื่อคัดกรองความเสี่ยงฯ	๓๗๘	คน	-	คน	-
๗) คนอายุ ๖ ปีขึ้นไป ออกกำลังกายอย่างน้อยสัปดาห์ละ ๓ วัน วันละ ๓๐ นาที	๕๖๗	คน	-	คน	-

หมวดที่ ๒ มีบ้านอาศัย (คนไทยมีบ้านอาศัยและสภาพแวดล้อมเหมาะสม) มี ๘ ตัวชี้วัด

๘) ครัวเรือนมีความมั่นคงในที่อยู่อาศัย และบ้านมีสภาพคงทนถาวร	๑๗๖	ครัว	-	ครัว	-
๙) ครัวเรือนมีน้ำสะอาดสำหรับดื่มและบริโภคเพียงพอตลอดปี	๑๗๖	ครัว	-	ครัว	-
๑๐) ครัวเรือนมีน้ำใช้เพียงพอตลอดปี	๑๗๖	ครัว	-	ครัว	-
๑๑) ครัวเรือนมีการจัดบ้านเรือนเป็นระเบียบเรียบร้อย สะอาด ถูกสุขลักษณะ	๑๗๖	ครัว	-	ครัว	-
๑๒) ครัวเรือนไม่ถูกรบกวนจากมลพิษ	๑๗๖	ครัว	๒	ครัว	๑.๑๔
๑๓) ครัวเรือนมีการป้องกันอุบัติเหตุอย่างถูกวิธี	๑๗๖	ครัว	๒	ครัว	๑.๑๔
๑๔) ครัวเรือนมีความปลอดภัยในชีวิตและทรัพย์สิน	๑๗๖	ครัว	-	ครัว	-
๑๕) ครอบครัวมีความอบอุ่น	๑๗๖	ครัว	-	ครัว	-

หมวดที่ ๓ ฝึกฝนการศึกษา (คนไทยมีการศึกษาที่เหมาะสม) มี ๕ ตัวชี้วัด

๑๖) เด็กอายุ ๓-๕ ปีเต็ม ได้รับการบริการเลี้ยงดูเตรียมความพร้อมก่อนวัยเรียน	๙	คน	-	คน	-
๑๗) เด็กอายุ ๖-๑๔ ปี ได้รับการศึกษาภาคบังคับ ๙ ปี	๕๓	คน	-	คน	-
๑๘) เด็กจบชั้น ม.๓ ได้เรียนต่อชั้น ม.๔ หรือเทียบเท่า	-	คน	-	คน	-
๑๙) เด็กจบการศึกษาภาคบังคับ ๙ ปี ที่ไม่ได้เรียนต่อและยังไม่มีงานทำ ได้รับการฝึกอบรมด้านอาชีพ	-	คน	-	คน	-
๒๐) คนอายุ ๑๕-๖๐ ปีเต็ม อ่าน เขียนภาษาไทย และคิดเลขอย่างง่ายได้	๓๗๒	คน	-	คน	-

หมวดที่ ๔ รายได้ก้าวหน้า (คนไทยมีงานทำและมีรายได้) มี ๔ ตัวชี้วัด

๒๑) คนอายุ ๑๕-๖๐ ปีเต็ม มีอาชีพและมีรายได้	๓๒๑	คน	-	คน	-
๒๒) คนอายุมากกว่า ๖๐ ปีเต็มขึ้นไป มีอาชีพและมีรายได้	๑๐๖	คน	-	คน	-
๒๓) คนในครัวเรือนมีรายได้เฉลี่ยไม่น้อยกว่าคนละ ๓๐,๐๐๐ บาทต่อปี	๑๗๖	ครัว	-	ครัว	-
๒๔) ครัวเรือนมีการเก็บออมเงิน	๑๗๖	ครัว	๒๒	ครัว	๑๒.๕๐

หมวดที่ ๕ ปลูกฝังค่านิยมไทย (คนไทยประพฤติดีและมีคุณธรรม) มี ๖ ตัวชี้วัด

๒๕) คนในครัวเรือนไม่ดื่มสุรา (ยกเว้นการดื่มเป็นครั้งคราว)	๕๘๗	คน	๔๙	คน	๘.๓๕
๒๖) คนในครัวเรือนไม่สูบบุหรี่	๕๘๗	คน	๔๒	คน	๗.๑๖
๒๗) คนอายุ ๖ ปีขึ้นไป ปฏิบัติกิจกรรมทางศาสนาอย่างน้อยสัปดาห์ละ ๑ ครั้ง	๕๖๗	คน	-	คน	-
๒๘) คนสูงอายุ ได้รับการดูแลจากคนในครัวเรือน หมู่บ้าน / ชุมชน หรือภาครัฐ	๑๒๗	คน	-	คน	-
๒๙) คนพิการ ได้รับการดูแลจากคนในครัวเรือน หมู่บ้าน / ชุมชน หรือภาครัฐ	๑	คน	-	คน	-
๓๐) คนในครัวเรือนมีส่วนร่วมทำกิจกรรมสาธารณะเพื่อประโยชน์ของชุมชน	๑๗๖	ครัว	-	ครัว	-